

Dogfen ir Cyhoedd



CYNGOR SIR
YNYS MÔN
ISLE OF ANGLESEY
COUNTY COUNCIL

Mrs Annwen Morgan
Prif Weithredwr – Chief Executive

CYNGOR SIR YNYS MÔN
ISLE OF ANGLESEY COUNTY COUNCIL
Swyddfeydd y Cyngor - Council Offices
LLANGFNI
Ynys Môn - Anglesey
LL77 7TW

Ffôn / tel (01248) 752500
Ffacs / fax (01248) 750839

| | | |
|---|--|-------------------|
| RHYBUDD O GYFARFOD | NOTICE OF MEETING | |
| PWYLLGOR GWAITH | THE EXECUTIVE | |
| DYDD LLUN 13 RHAGFYR 2021 10.00 o'r gloch | MONDAY 13 DECEMBER 2021 10.00 am | |
| CYFARFOD RHITHWIR WED'I FFRYDIO'N FYW (AR HYD O BRYD NID OES MODD I'R CYHOEDD FYNYCHU) | VIRTUAL LIVE STREAMED MEETING (AT PRESENT MEMBERS OF THE PUBLIC ARE UNABLE TO ATTEND) | |
| Swyddog Pwyllgor | Ann Holmes 01248 752518 | Committee Officer |

AELODAU/MEMBERS

Plaid Cymru/Party of Wales

Llinos Medi Huws, Carwyn Jones, R Meirion Jones, Alun W Mummery, Robert G Parry, OBE, FRAGS,
Robin Wyn Williams

Annibynnol/Independent

Richard Dew, Dafydd Rhys Thomas, Ieuan Williams

COPI ER GWYBODAETH / COPY FOR INFORMATION

I Aelodau'r Cyngor Sir / To the Members of the County Council

Bydd aelod sydd ddim ar y Pwyllgor Gwaith yn cael gwahoddiad i'r cyfarfod i siarad (ond nid i bleidleisio) os ydy o/hi wedi gofyn am gael rhoddi eitem ar y rhaglen dan Reolau Gweithdrefn y Pwyllgor Gwaith. Efallai bydd y Pwyllgor Gwaith yn ystyried ceisiadau gan aelodau sydd ddim ar y Pwyllgor Gwaith i siarad ar faterion eraill.

A non-Executive member will be invited to the meeting and may speak (but not vote) during the meeting, if he/she has requested the item to be placed on the agenda under the Executive Procedure Rules. Requests by non-Executive members to speak on other matters may be considered at the discretion of The Executive.

Nodwch os gwelwch yn dda fod cyfarfodydd y Pwyllgor yn cael eu ffrydio ar gyfer eu darlledu'n fyw a'u darlledu ar wefan y Cyngor. Mae'r Awdurdod yn Rheolydd Data dan y Ddeddf Diogelu Data a bydd data a gesglir yn ystod y ffrydio byw hwn yn cael ei gadw'n unol â pholisi cytunedig yr Awdurdod

R H A G L E N

1 **DATGANIAD O DDIDDORDEB**

Derbyn datganiad o ddiddordeb gan Aelod neu Swyddog mewn perthynas ag unrhyw eitem o fusnes.

2 **MATERION BRYN A ARDYSTIUYD GAN Y PRIF WEITHREDWR NEU SWYDDOG A BENODWYD GANDDI**

Dim materion brys ar adeg anfon y rhaglen hon.

3 **BLAEN RAGLEN WAITH Y PWYLLGOR GWAITH** (Tudalennau 1 - 14)

Cyflwyno adroddiad gan y Pennaeth Gwasanaethau Democrataidd.

4 **SEFYDLU AWDURDOD IECHYD PORTHLADD AR GYFER PORTHLADD NEWYDD** (Tudalennau 15 - 22)

Cyflwyno adroddiad gan y Pennaeth Rheoleiddio a Datblygiad Economaidd.

5 **SEFYDLU CYD-BWYLLGOR CORFFOREDIG ARDAL GOGLEDD CYMRU (CJC)** (Tudalennau 23 - 36)

Cyflwyno Adroddiad gan y Cyfarwyddwr Swyddogaeth (Busnes y Cyngor)/Swyddog Monitro.

6 **STRATEGAETH DDIGIDOL AR GYFER YSGOLION YNYS MÔN** (Tudalennau 37 - 56)

Cyflwyno adroddiad gan y Dirprwy Brif Weithredwr.

7 **CAU ALLAN Y WASG A'R CYHOEDD** (Tudalennau 57 - 58)

Ystyried mabwysiadu'r canlynol:-

“O dan Adran 100 (A) (4) Deddf Llywodraeth Leol 1972, cau allan y wasg a'r cyhoedd o'r cyfarfod yn ystod y drafodaeth ar yr eitem a ganlyn oherwydd y tebygolrwydd y caiff gwybodaeth ei rhyddhau a honno'n wybodaeth y gwneir eithriad ohoni yn Atodlen 12A (Paragraffau 14 ac 16) y Ddeddf honno.”

8 **STRATEGEATH DDIGIDOL YSGOLION YNYS MÔN A CHWMNI CYNNAL CYF.** (Tudalennau 59 - 66)

Cyflwyno adroddiad gan y Cyfarwyddwr Swyddogaeth (Busnes y Cyngor)/Swyddog Monitro.

| Cyngor Sir Ynys Môn | |
|------------------------------------|--|
| Adroddiad i: | Pwyllgor Gwaith |
| Dyddiad: | 13 Rhagfyr 2021 |
| Pwnc / Testun: | Blaen Raglen Waith y Pwyllgor Gwaith |
| Deilydd(ion) Portffolio: | Y Cynghorydd Llinos Medi |
| Pennaeth Gwasanaeth / Cyfarwyddwr: | Cyfarwyddwr Swyddogaeth – Busnes y Cyngor / Swyddog Monitro |
| Awdur yr Adroddiad: | Carys Edwards Pennaeth Proffesiwn – AD a Thrawsnewid (a Phennaeth Gwasanaethau Democraidd dros dro) |
| Aelodau Lleol: | Amherthnasol |

A – Argymhelliad / Argymhellion a rheswm / rhesymau

Yn unol â'i Gyfansoddiad, mae'n ofynnol i'r Cyngor gyhoeddi blaen raglen waith a'i diweddarau'n rheolaidd. Cyhoeddir blaen raglen waith y Pwyllgor Gwaith yn fisol er mwyn galluogi Aelodau'r Cyngor a'r cyhoedd weld pa benderfyniadau allweddol y mae'r Pwyllgor yn debygol o'u gwneud dros y misoedd i ddod.

Gofynnir i'r Pwyllgor Gwaith:

gadarnhau'r blaen raglen waith atodol ar gyfer y cyfnod **Ionawr – Awst 2022**;

adnabod unrhyw faterion ar gyfer cael mewnbwn penodol ac ymgynghoriad gyda Phwyllgorau Sgriwtini'r Cyngor;

nodi bod blaen raglen waith y Pwyllgor Gwaith yn cael ei diweddarau'n fisol a'i chyflwyno fel eitem safonol yn fisol i'r Pwyllgor Gwaith.

B – Pa opsiynau eraill bu i chi ystyried a beth oedd y rhesymau am eu gwrthod ac/neu am ddewis yr opsiwn hwn?

-

C – Pam fod hwn yn benderfyniad i'r Pwyllgor Gwaith?

Gofynnir am gymeradwyaeth y Pwyllgor Gwaith cyn cyhoeddi pob diweddariad er mwyn cryfhau atebolrwydd a threfniadau blaengynllunio.

Ch – A yw'r penderfyniad hwn yn gyson â'r polisi a gymeradwywyd gan y Cyngor llawn?

Ydy'.

D – A yw'r penderfyniad hwn oddi fewn i'r gyllideb a gymeradwywyd gan y Cyngor?

Amherthnasol.

Dd – Asesu'r effeithiau posibl (os yn berthnasol):

| | | |
|---|--|---------------|
| 1 | Sut mae'r penderfyniad yma'n effeithio ar ein hanghenion tymor hir fel Ynys? | Amherthnasol. |
| 2 | A yw hwn yn benderfyniad a ragwelir y bydd yn atal costau / dibyniaethau ar yr Awdurdod i'r dyfodol? Os felly, sut? | |
| 3 | A ydym wedi bod yn cydweithio â sefydliadau eraill i ddod i'r penderfyniad hwn? Os felly, rhowch wybod gyda phwy. | |
| 4 | A yw dinasyddion Ynys Môn wedi chwarae rhan wrth ddrafftio'r ffordd hon ymlaen, gan gynnwys y rheini y byddai'r penderfyniad yn cael effaith uniongyrchol arnynt? Esboniwch sut. | |
| 5 | Nodwch unrhyw effeithiau posibl y byddai'r penderfyniad hwn yn ei gael ar y grwpiau a warchodir o dan y Ddeddf Cydraddoldeb 2010. | |
| 6 | Os yw hwn yn benderfyniad strategol, nodwch unrhyw effeithiau posibl y byddai'r penderfyniad yn ei gael ar y rhai sy'n profi anfantaidd economaidd-gymdeithasol. | |
| 7 | Nodwch unrhyw effeithiau posibl y byddai'r penderfyniad hwn yn ei gael ar gyfleoedd i bobl ddefnyddio'r Gymraeg a pheidio â thrin y Gymraeg yn llai ffafriol na'r Saesneg. | |

| E – Gyda phwy yr ymgynghoroch? Beth oedd eu sylwadau? | | |
|---|--|---|
| 1 | Prif Weithredwr / Uwch Dim Arweinyddiaeth (UDA) (gorfodol) | Mae blaen raglen waith y Pwyllgor Gwaith yn cael ei thrafod yn fisol yng nghyfarfodydd y Penaethiaid Gwasanaeth (eitem safonol ar y rhaglen). |
| 2 | Cyllid / Swyddog 151 (gorfodol) | |
| 3 | Swyddog Cyfreithiol / Monitro (gorfodol) | |
| 4 | Adnoddau Dynol (AD) | |
| 5 | Eiddo | |
| 6 | Technoleg Gwybodaeth (TG) | |
| 7 | Caffael | |
| 8 | Sgriwtini | Dan amgylchiadau arferol, cynhelir cyddrafodaeth yn fisol ar raglenni gwaith y Pwyllgor Gwaith a'r ddau Bwyllgor Sgriwtini, a hynny er mwyn sicrhau aliniad rhyngddynt. |
| 9 | Aelodau Lleol | Amherthnasol. |

F - Atodiadau:

Blaen raglen waith y Pwyllgor Gwaith: Ionawr – Awst 2022

Ff – Papurau Cefndir (cysylltwch ag awdur yr adroddiad am ragor o wybodaeth):

Blaen Raglen Waith y Pwyllgor Gwaith Cyfnod: Ionawr – Awst 2022

Diweddarwyd 1 Rhagfyr 2021



Mae blaen raglen waith y Pwyllgor Gwaith yn galluogi Aelodau'r Cyngor a'r cyhoedd weld pa benderfyniadau allweddol y mae'r Pwyllgor yn debygol o'u gwneud dros y misoedd i ddod.

Mae modd i benderfyniadau gweithredol gael ei gwneud gan y Pwyllgor Gwaith llawn yn gweithredu fel corff cyfunol neu gan aelodau unigol o'r Pwyllgor Gwaith yn gweithredu trwy hawliau dirprwyiedig. Mae'r blaen raglen waith yn cynnwys gwybodaeth am y penderfyniadau a geisir, pwy fydd yn gwneud y penderfyniadau a phwy yw'r Swyddogion a'r Deilyddion portffolio arweiniol ar gyfer pob eitem.

Tudalen 4

Dylid nodi, fodd bynnag, bod y blaen raglen waith yn ddogfen hyblyg, gan nad oes modd gwybod am yr holl eitemau y bydd angen penderfyniad arnynt gymaint â hyn ymlaen llaw ac efallai bydd angen newid yr amserlen ar gyfer rhai materion er mwyn cwrdd â blaenoriaethau newydd ayyb. Oherwydd hyn, fe adolygir yn rheolaidd y rhestr o eitemau sydd wedi'u cynnwys ac fe gyhoeddir diweddariad yn fisol.

Yn achlysurol, bydd angen cyflwyno adroddiadau am drafodion eiddo penodol, a hynny yn unol â Pholisi a Gweithdrefnau Rheoli Asedau. Oherwydd dylanwad y farchnad allanol, nid yw'n bosibl dynodi amseriad adroddiadau fel hyn ymlaen llaw.

Gosodir allan y fersiwn ddiweddaraf o flaen raglen waith y Pwyllgor Gwaith – **sy'n ddogfen fyw ac yn agored i newid** - ar y tudalennau dilynol.

Mae'r ddogfen hon hefyd ar gael yn Saesneg / This document is also available in English.

* *Allwedd:*

S = Strategol – cynlluniau neu fentrau corfforaethol allweddol

G = Gweithredol – darparu gwasanaethau

ErG = Er gwybodaeth

Blaen Raglen Waith y Pwyllgor Gwaith Cyfnod: Ionawr – Awst 2022

Diweddariwyd 1 Rhagfyr 2021

| Y pwnc a'i *categori a beth yw'r penderfyniad a geisir | Penderfyniad gan pa Ddeilydd Portffolio neu, os yn benderfyniad cyfunol, pam | Gwasanaeth Arweiniol | Swyddog Cyfrifol / Aelod arweiniol a chyswllt ar gyfer cyflwyno sylwadau | Cyn penderfynu / Sgriwtini (os yn berthnasol) | Dyddiad y P. Gwaith neu, os wedi'i ddirprwyo, dyddiad cyhoeddi | Dyddiad y Cyngor Llawn (os yn berthnasol) |
|---|---|--|--|---|--|---|
| Ionawr 2022 | | | | | | |
| 1 | Cyllideb 2022/23 (S) Cwblhau cynigion cychwynnol drafft y Pwyllgor Gwaith ar gyfer ymgynghori. | Mae hyn yn fater i'r Pwyllgor Gwaith gan ei fod yn dod o fewn Fframwaith Gyllideb y Cyngor. | Adnoddau | Marc Jones Cyfarwyddwr Swyddogaeth – Adnoddau / Swyddog Adran 151 Cyng Robin Wyn Williams | Panel Sgriwtini Cyllid - Dyddiad i'w gadarnhau Pwyllgor Sgriwtini Corfforaethol - Dyddiad i'w gadarnhau | Pwyllgor Gwaith Dyddiad i'w gadarnhau, yn amodol ar amserlen Llywodraeth Cymru. |
| 2 | Blaen Raglen Waith y Pwyllgor Gwaith (S) Cymeradwyo diweddariad misol. | Gofynnir am gymeradwyaeth y Pwyllgor Gwaith llawn er mwyn cryfhau blaen gynllunio ac atebolrwydd. | Busnes y Cyngor | Carys Edwards Pennaeth Proffesiwn – AD a Thrawsnewid (a Phennaeth Gwasanaethau Democrataidd dros dro) Cyng Llinos Medi | | Pwyllgor Gwaith 24 Ionawr 2022 |
| 3 | Polisi Rhannu Ecwiti | | Tai | Ned Michael Pennaeth Gwasanaethau Tai Cyng Alun Wyn Mummery | | Pwyllgor Gwaith 24 Ionawr 2022 |
| 4 | Gostwng Oed Mynediad i Ysgol Llandegfan | | Dysgu | Rhys H Hughes Cyfarwyddwr Addysg, Sgiliau a Phobl Ifanc Cyng R Meirion Jones | | Pwyllgor Gwaith 24 Ionawr 2022 |

Tudalen 5

* Allwedd:

S = Strategol – cynlluniau neu fentrau corfforaethol allweddol

G = Gweithredol – darparu gwasanaethau

ErG = Er gwybodaeth

Blaen Raglen Waith y Pwyllgor Gwaith Cyfnod: Ionawr – Awst 2022

Diweddarwyd 1 Rhagfyr 2021

| Diweddarwyd 1 Rhagfyr 2021 | | | | | | | |
|--|---|--|---|--|--|---|---|
| Y pwnc a'i *categori a beth yw'r penderfyniad a geisir | | Penderfyniad gan pa Ddeilydd Portffolio neu, os yn benderfyniad cyfunol, pam | Gwasanaeth Arweiniol | Swyddog Cyfrifol / Aelod arweiniol a chyswllt ar gyfer cyflwyno sylwadau | Cyn penderfynu / Sgriwtini (os yn berthnasol) | Dyddiad y P. Gwaith neu, os wedi'i ddirprwyo, dyddiad cyhoeddi | Dyddiad y Cyngor Llawn (os yn berthnasol) |
| Chwefror 2022 | | | | | | | |
| Tudalen 6 | 5 | Blaen Raglen Waith y Pwyllgor Gwaith (S) Cymeradwyo diweddariad misol. | Gofynnir am gymeradwyaeth y Pwyllgor Gwaith llawn er mwyn cryfhau blaen gynllunio ac atebolrwydd. | Busnes y Cyngor | Carys Edwards Pennaeth Proffesiwn – AD a Thrawsnewid (a Phennaeth Gwasanaethau Democrataidd dros dro) Cyng Llinos Medi | Pwyllgor Gwaith 14 Chwefror 2022 | |
| | 6 | Rhenti Tai y CRT a Thaliadau'r Gwasanaethau Tai 2022/23 | | Tai | Ned Michael Pennaeth Gwasanaethau Tai Cyng Alun W Mummery | Panel Sgriwtini Cyllid Pwyllgor Gwaith 14 Chwefror 2022 | |
| | 7 | Strategaeth Dai Lleol 2022-2027 | | Tai | Ned Michael Pennaeth Gwasanaethau Tai Cyng Alun Wyn Mummery | Pwyllgor Sgriwtini Corfforaethol Pwyllgor Gwaith 14 Chwefror 2022 | Cyngor Llawn |
| | 8 | Asesiad o Anghenion y Boblogaeth: Deddf Gwasanaethau Cymdeithasol a Llesiant (Cymru) 2014 | | Gwasanaethau Cymdeithasol | Fôn Roberts Cyfarwyddwr Gwasanaethau Cymdeithasol Cyng Llinos Medi | Pwyllgor Sgriwtini Partneriaeth ac Adfywio Pwyllgor Gwaith 14 Chwefror 2022 | Cyngor Llawn Dyddiad i'w gadarnhau |

* Allwedd:

S = Strategol – cynlluniau neu fentrau corfforaethol allweddol

G = Gweithredol – darparu gwasanaethau

ErG = Er gwybodaeth

Blaen Raglen Waith y Pwyllgor Gwaith Cyfnod: Ionawr – Awst 2022

Diweddarwyd 1 Rhagfyr 2021

Tudalen 7

| | Y pwnc a'i *gategori a beth yw'r penderfyniad a geisir | Penderfyniad gan pa Ddeilydd Portffolio neu, os yn benderfyniad cyfunol, pam | Gwasanaeth Arweiniol | Swyddog Cyfrifol / Aelod arweiniol a chyswllt ar gyfer cyflwyno sylwadau | Cyn penderfynu / Sgriwtini (os yn berthnasol) | Dyddiad y P. Gwaith neu, os wedi'i ddirprwyo, dyddiad cyhoeddi | Dyddiad y Cyngor Llawn (os yn berthnasol) |
|--------------------|---|--|---------------------------------------|--|---|--|---|
| 9 | Cynllun Rheoli AHNE 2021-2025 | | Rheoleiddio a Datblygu Economaidd | Christian Branch Pennaeth Rheoleiddio a Datblygu Economaidd Cyng Carwyn Jones | | Pwyllgor Gwaith 14 Chwefror 2021 | Cyngor Llawn |
| 10 | Polisi Cynnal Ffyrdd a Rheoli Asedau Priffyrdd | | Priffyrdd, Gwastraff ac Eiddo | Huw Percy Pennaeth Priffyrdd, Gwastraff ac Eiddo Cyng R G Parry OBE | | Pwyllgor Gwaith 14 Chwefror 2022 | |
| 11 | Cludiant Ysgol – Rheoliadau Hygyrchedd Cerbydau Gwasanaethau Cyhoeddus | | Dysgu / Priffyrdd, Gwastraff ac Eiddo | Rhys H Hughes Cyfarwyddwr Addysg, Sgiliau a Phobl Ifanc / Huw Percy Pennaeth Priffyrdd, Gwastraff ac Eiddo Cyng Meirion Jones Cyng R G Parry OBE | | Pwyllgor Gwaith 14 Chwefror 2022 | |
| Mawrth 2022 | | | | | | | |
| 12 | Adroddiad Blynyddol ar Gydraddoldeb 2020/21 | Deilydd Portffolio Gwasanaethau Cymdeithasol | Busnes y Cyngor | Lynn Ball Cyfarwyddwr Swyddogaeth – Busnes y Cyngor / Swyddog Monitro Cyng Llinos Medi | I'w gadarnhau | Penderfyniad dirprwyedig Mawrth 2022 | |

* Allwedd:

S = Strategol – cynlluniau neu fentrau corfforaethol allweddol

G = Gweithredol – darparu gwasanaethau

ErG = Er gwybodaeth

Blaen Raglen Waith y Pwyllgor Gwaith Cyfnod: Ionawr – Awst 2022

Diweddarwyd 1 Rhagfyr 2021

| Y pwnc a'i *categori a beth yw'r penderfyniad a geisir | Penderfyniad gan pa Ddeilydd Portffolio neu, os yn benderfyniad cyfunol, pam | Gwasanaeth Arweiniol | Swyddog Cyfrifol / Aelod arweiniol a chyswllt ar gyfer cyflwyno sylwadau | Cyn penderfynu / Sgriwtini (os yn berthnasol) | Dyddiad y P. Gwaith neu, os wedi'i ddirprwyo, dyddiad cyhoeddi | Dyddiad y Cyngor Llawn (os yn berthnasol) |
|--|--|---|--|--|---|--|
| Eitemau Cyllideb 2022/23 - Dyddiadau i'w cadarnhau, yn amodol ar amserlen Llywodraeth Cymru | | | | | | |
| 13 | Monitro Cyllideb Refeniw 2021/22 – Ch3 (S) Adroddiad monitro ariannol chwarterol. | Mae hwn yn fater i'r Pwyllgor Gwaith llawn gan ei fod yn rhoi sicrwydd am y sefyllfa ariannol gyfredol ar draws y Cyngor. | Adnoddau | Marc Jones Cyfarwyddwr Swyddogaeth– Adnoddau / Swyddog Adran 151 Cyng Robin Wyn Williams | Panel Sgriwtini Cyllid | Pwyllgor Gwaith |
| 14 | Monitro Cyllideb Gyfalaf 2021/22 – Ch3 (S) Adroddiad monitro ariannol chwarterol. | Mae hwn yn fater i'r Pwyllgor Gwaith llawn gan ei fod yn rhoi sicrwydd am y sefyllfa ariannol gyfredol ar draws y Cyngor. | Adnoddau | Marc Jones Cyfarwyddwr Swyddogaeth– Adnoddau / Swyddog Adran 151 Cyng Robin Wyn Williams | Panel Sgriwtini Cyllid | Pwyllgor Gwaith |
| 15 | Monitro Cyllideb y Cyfrif Refeniw Tai 2021/22 – Ch3 (S) Adroddiad monitro ariannol chwarterol. | Mae hwn yn fater i'r Pwyllgor Gwaith llawn gan ei fod yn rhoi sicrwydd am y sefyllfa ariannol gyfredol ar draws y Cyngor. | Adnoddau | Marc Jones Cyfarwyddwr Swyddogaeth– Adnoddau / Swyddog Adran 151 Cyng Robin Wyn Williams | Panel Sgriwtini Cyllid | Pwyllgor Gwaith |

Tudalen 8

* Allwedd:

S = Strategol – cynlluniau neu fentrau corfforaethol allweddol

G = Gweithredol – darparu gwasanaethau

ErG = Er gwybodaeth

Blaen Raglen Waith y Pwyllgor Gwaith Cyfnod: Ionawr – Awst 2022

Diweddarwyd 1 Rhagfyr 2021

Tudalen 9

| | Y pwnc a'i *gategori a beth yw'r penderfyniad a geisir | Penderfyniad gan pa Ddeilydd Portffolio neu, os yn benderfyniad cyfunol, pam | Gwasanaeth Arweiniol | Swyddog Cyfrifol / Aelod arweiniol a chyswllt ar gyfer cyflwyno sylwadau | Cyn penderfynu / Sgriwtini (os yn berthnasol) | Dyddiad y P. Gwaith neu, os wedi'i ddirprwyo, dyddiad cyhoeddi | Dyddiad y Cyngor Llawn (os yn berthnasol) |
|----|---|--|-----------------------|--|---|--|---|
| 16 | Datganiad ar Strategaeth Rheoli Trysorlys 2022/23 Mabwysiadu strategaeth ar gyfer y flwyddyn ariannol newydd. | | Adnoddau | Marc Jones Cyfarwyddwr Swyddogaeth– Adnoddau / Swyddog Adran 151 Cyng Robin Wyn Williams | Panel Sgriwtini Cyllid | Pwyllgor Gwaith | Cyngor Llawn |
| 17 | Gwasanaethau Gofal Cymdeithasol Di-breswyl yn y Gymuned – Ffioedd a Thaliadau 2022/23 Cymeradwyaeth. | | Gwasanaethau Oedolion | Arwel Owen Pennaeth Gwasanaethau Oedolion Cyng Llinos Medi | Panel Sgriwtini Cyllid | Pwyllgor Gwaith | |
| 18 | Cartrefi'r Awdurdod Lleol ar gyfer Pobl Hyn – Pennu Ffi Safonol 2022/23 Cymeradwyaeth. | | Gwasanaethau Oedolion | Arwel Owen Pennaeth Gwasanaethau Oedolion Cyng Llinos Medi | Panel Sgriwtini Cyllid | Pwyllgor Gwaith | |
| 19 | Ffioedd a Thaliadau 2022/23 | | Adnoddau | Marc Jones Cyfarwyddwr Swyddogaeth– Adnoddau / Swyddog Adran 151 Cyng Robin Wyn Williams | Panel Sgriwtini Cyllid | Pwyllgor Gwaith | |

* Allwedd:

S = Strategol – cynlluniau neu fentrau corfforaethol allweddol

G = Gweithredol – darparu gwasanaethau

ErG = Er gwybodaeth

Blaen Raglen Waith y Pwyllgor Gwaith Cyfnod: Ionawr – Awst 2022

Diweddarwyd 1 Rhagfyr 2021

| | Y pwnc a'i *categori a beth yw'r penderfyniad a geisir | Penderfyniad gan pa Ddeilydd Portffolio neu, os yn benderfyniad cyfunol, pam | Gwasanaeth Arweiniol | Swyddog Cyfrifol / Aelod arweiniol a chyswllt ar gyfer cyflwyno sylwadau | Cyn penderfynu / Sgrwtini (os yn berthnasol) | Dyddiad y P. Gwaith neu, os wedi'i ddirprwyo, dyddiad cyhoeddi | Dyddiad y Cyngor Llawn (os yn berthnasol) | |
|------------|---|--|---|--|--|---|--|--------------|
| Tudalen 10 | 20 | Ffioedd Cartrefi Gofal y Sector Annibynnol 2022/23 Cymeradwyaeth. | | Gwasanaethau Oedolion | Arwel Owen Pennaeth Gwasanaethau Oedolion Cyng Llinos Medi | Panel Sgrwtini Cyllid | Pwyllgor Gwaith | |
| | 21 | Strategaeth Ariannol Tymor Canolig a Chyllideb 2022/23 (S) Mabwysiadu cynigion terfynol i'w hargymell i'r Cyngor Sir. | Mae hyn yn fater i'r Pwyllgor Gwaith gan ei fod yn dod o fewn Fframwaith Gyllideb y Cyngor. | Adnoddau | Marc Jones Cyfarwyddwr Swyddogaeth– Adnoddau / Swyddog Adran 151 Cyng Robin Wyn Williams | Panel Sgrwtini Cyllid Dyddiad i'w gadarnhau Pwyllgor Sgrwtini Corfforaethol | Pwyllgor Gwaith | Cyngor Llawn |
| | 22 | Strategaeth Gyfalaf a Rhaglen Gyfalaf | | Adnoddau | Marc Jones Cyfarwyddwr Swyddogaeth– Adnoddau / Swyddog Adran 151 Cyng Robin Wyn Williams | Panel Cyllid | Pwyllgor Gwaith | Cyngor Llawn |
| | 23 | Cyllideb Gyfalaf 2022/23 | | Adnoddau | Marc Jones Cyfarwyddwr Swyddogaeth– Adnoddau / Swyddog Adran 151 Cyng Robin Wyn Williams | Panel Sgrwtini Cyllid Pwyllgor Sgrwtini Corfforaethol | Pwyllgor Gwaith | Cyngor Llawn |

* Allwedd:

S = Strategol – cynlluniau neu fentrau corfforaethol allweddol

G = Gweithredol – darparu gwasanaethau

ErG = Er gwybodaeth

Blaen Raglen Waith y Pwyllgor Gwaith Cyfnod: Ionawr – Awst 2022

Diweddarwyd 1 Rhagfyr 2021

| Y pwnc a'i *categori a beth yw'r penderfyniad a geisir | Penderfyniad gan pa Ddeilydd Portffolio neu, os yn benderfyniad cyfunol, pam | Gwasanaeth Arweiniol | Swyddog Cyfrifol / Aelod arweiniol a chyswllt ar gyfer cyflwyno sylwadau | Cyn penderfynu / Sgrwtini (os yn berthnasol) | Dyddiad y P. Gwaith neu, os wedi'i ddirprwyo, dyddiad cyhoeddi | Dyddiad y Cyngor Llawn (os yn berthnasol) |
|---|--|---|--|---|---|--|
| 24 | Blaen Raglen Waith y Pwyllgor Gwaith (S) Cymeradwyo diweddariad misol. | Gofynnir am gymeradwyaeth y Pwyllgor Gwaith llawn er mwyn cryfhau blaen gynllunio ac atebolrwydd. | Busnes y Cyngor | Carys Edwards Pennaeth Proffesiwn – AD a Thrawsnewid (a Phennaeth Gwasanaethau Democratiaidd dros dro) Cyng Llinos Medi | Pwyllgor Gwaith 21 Mawrth 2022 | |
| 25 | Cerdyn Sgôr Corfforaethol – Ch3, 2021/22 (S) Adroddiad monitro perfformiad chwarterol. | Mae hwn yn fater i'r Pwyllgor Gwaith llawn gan ei fod yn rhoi sicrwydd am berfformiad cyfredol ar draws y Cyngor. | Trawsnewid Corfforaethol | Carys Edwards Pennaeth Proffesiwn – AD a Thrawsnewid Cyng Dafydd Rhys Thomas | Pwyllgor Sgrwtini Corfforaethol 7 Mawrth 2022 | Pwyllgor Gwaith 21 Mawrth 2022 |
| 26 | Strategaeth Digartrefedd a Chymorth Grant Tai | | Tai | Ned Michael Pennaeth Gwasanaethau Tai Cyng Alun Wyn Mummery | Pwyllgor Sgrwtini Corfforaethol 7 Mawrth 2022 | Pwyllgor Gwaith 21 Mawrth 2022 l'w gadarnhau |
| 27 | Adroddiad Cynnydd: Rhaglen Wella'r Gwasanaethau Cymdeithasol | | Gwasanaethau Cymdeithasol | Fôn Roberts Cyfarwyddwr Gwasanaethau Cymdeithasol Cyng Llinos Medi | Panel Gwella'r Gwasanaethau Cymdeithasol 15 Chwefror 2022 Pwyllgor Sgrwtini Corfforaethol 7 Mawrth 2022 | Pwyllgor Gwaith 21 Mawrth 2022 |

Tudalen 11

* Allwedd:

S = Strategol – cynlluniau neu fentrau corfforaethol allweddol

G = Gweithredol – darparu gwasanaethau

ErG = Er gwybodaeth

Blaen Raglen Waith y Pwyllgor Gwaith Cyfnod: Ionawr – Awst 2022

Diweddariwyd 1 Rhagfyr 2021

| | Y pwnc a'i *categori a beth yw'r penderfyniad a geisir | Penderfyniad gan pa Ddeilydd Portffolio neu, os yn benderfyniad cyfunol, pam | Gwasanaeth Arweiniol | Swyddog Cyfrifol / Aelod arweiniol a chyswllt ar gyfer cyflwyno sylwadau | Cyn penderfynu / Sgriwtini (os yn berthnasol) | Dyddiad y P. Gwaith neu, os wedi'i ddirprwyo, dyddiad cyhoeddi | Dyddiad y Cyngor Llawn (os yn berthnasol) | |
|---------------------|--|---|---|--|--|--|---|--|
| Tudalen 12 | 28 | Cynllun Busnes y Cyfrif Refeniw Tai (CRT) | | Tai Ned Michael Pennaeth Gwasanaethau Tai Cyng Alun W Mummery | Panel Sgriwtini Cyllid | Pwyllgor Gwaith 21 Mawrth 2022 | | |
| | Ebrill 2022 | | | | | | | |
| | 29 | Blaen Raglen Waith y Pwyllgor Gwaith (S) Cymeradwyo diweddariad misol. | Gofynnir am gymeradwyaeth y Pwyllgor Gwaith llawn er mwyn cryfhau blaen gynllunio ac atebolrwydd. | Busnes y Cyngor | Carys Edwards Pennaeth Proffesiwn – AD a Thrawsnewid (a Phennaeth Gwasanaethau Democrataidd dros dro) Cyng Llinos Medi | | Pwyllgor Gwaith 25 Ebrill 2022 | |
| | Mai 2022 | | | | | | | |
| 30 | Blaen Raglen Waith y Pwyllgor Gwaith (S) Cymeradwyo diweddariad misol. | Gofynnir am gymeradwyaeth y Pwyllgor Gwaith llawn er mwyn cryfhau blaen gynllunio ac atebolrwydd. | Busnes y Cyngor | Carys Edwards Pennaeth Proffesiwn – AD a Thrawsnewid (a Phennaeth Gwasanaethau Democrataidd dros dro) | | Pwyllgor Gwaith Mai 2022 | | |
| Mehefin 2022 | | | | | | | | |
| 31 | Adroddiad Blynyddol Safonau'r Gymraeg 2021/22 | Deilydd Portffolio sydd â chyfrifoldeb am yr iaith. | Busnes y Cyngor | Annwen Morgan Prif Weithredwr | | Penderfyniad dirpwiedig Mehefin 2022 | | |

* Allwedd:

S = Strategol – cynlluniau neu fentrau corfforaethol allweddol

G = Gweithredol – darparu gwasanaethau

ErG = Er gwybodaeth

Blaen Raglen Waith y Pwyllgor Gwaith Cyfnod: Ionawr – Awst 2022

Diweddariwyd 1 Rhagfyr 2021

| Y pwnc a'i *categori a beth yw'r penderfyniad a geisir | Penderfyniad gan pa Ddeilydd Portffolio neu, os yn benderfyniad cyfunol, pam | Gwasanaeth Arweiniol | Swyddog Cyfrifol / Aelod arweiniol a chyswllt ar gyfer cyflwyno sylwadau | Cyn penderfynu / Sgrwtini (os yn berthnasol) | Dyddiad y P. Gwaith neu, os wedi'i ddirprwyo, dyddiad cyhoeddi | Dyddiad y Cyngor Llawn (os yn berthnasol) |
|---|--|---|--|---|---|--|
| 32 | Blaen Raglen Waith y Pwyllgor Gwaith (S) Cymeradwyo diweddariad misol. | Gofynnir am gymeradwyaeth y Pwyllgor Gwaith llawn er mwyn cryfhau blaen gynllunio ac atebolrwydd. | Busnes y Cyngor | Carys Edwards Pennaeth Proffesiwn – AD a Thrawsnewid (a Phennaeth Gwasanaethau Democratiaidd dros dro) | | Pwyllgor Gwaith Mehefin 2022 |
| 33 | Cerdyn Sgôr Corfforaethol – Ch4, 2021/22 (S) Adroddiad monitro perfformiad chwarterol. | Mae hwn yn fater i'r Pwyllgor Gwaith llawn gan ei fod yn rhoi sicrwydd am berfformiad cyfredol ar draws y Cyngor. | Trawsnewid Corfforaethol | Carys Edwards Pennaeth Proffesiwn – AD a Thrawsnewid | Pwyllgor Sgrwtini Corfforaethol | Pwyllgor Gwaith Mehefin 2022 |
| 34 | Monitro Cyllideb Refeniw 2021/22 – Ch4 (S) Adroddiad monitro ariannol chwarterol. | Mae hwn yn fater i'r Pwyllgor Gwaith llawn gan ei fod yn rhoi sicrwydd am y sefyllfa ariannol gyfredol ar draws y Cyngor. | Adnoddau | Marc Jones Cyfarwyddwr Swyddogaeth– Adnoddau / Swyddog Adran 151 | Panel Sgrwtini Cyllid | Pwyllgor Gwaith Mehefin 2022 |
| 35 | Monitro Cyllideb Gyfalaf 2021/22 – Ch4 (S) Adroddiad monitro ariannol chwarterol. | Mae hwn yn fater i'r Pwyllgor Gwaith llawn gan ei fod yn rhoi sicrwydd am y sefyllfa ariannol gyfredol ar draws y Cyngor. | Adnoddau | Marc Jones Cyfarwyddwr Swyddogaeth– Adnoddau / Swyddog Adran 151 | Panel Sgrwtini Cyllid | Pwyllgor Gwaith Mehefin 2022 |

Tudalen 13

* Allwedd:

S = Strategol – cynlluniau neu fentrau corfforaethol allweddol

G = Gweithredol – darparu gwasanaethau

ErG = Er gwybodaeth

Blaen Raglen Waith y Pwyllgor Gwaith Cyfnod: Ionawr – Awst 2022

Diweddariwyd 1 Rhagfyr 2021

| Y pwnc a'i *categori a beth yw'r penderfyniad a geisir | Penderfyniad gan pa Ddeilydd Portffolio neu, os yn benderfyniad cyfunol, pam | Gwasanaeth Arweiniol | Swyddog Cyfrifol / Aelod arweiniol a chyswllt ar gyfer cyflwyno sylwadau | Cyn penderfynu / Sgritwini (os yn berthnasol) | Dyddiad y P. Gwaith neu, os wedi'i ddirprwyo, dyddiad cyhoeddi | Dyddiad y Cyngor Llawn (os yn berthnasol) |
|---|---|--|--|---|---|--|
| 36 | Monitro Cyllideb y Cyfrif Refeniw Tai 2021/22 – Ch4 (S) Adroddiad monitro ariannol chwarterol. | Mae hwn yn fater i'r Pwyllgor Gwaith llawn gan ei fod yn rhoi sicrwydd am y sefyllfa ariannol gyfredol ar draws y Cyngor. | Adnoddau | Marc Jones Cyfarwyddwr Swyddogaeth– Adnoddau / Swyddog Adran 151 | Panel Sgritwini Cyllid | Pwyllgor Gwaith Mehefin 2022 |
| Gorffennaf 2022 | | | | | | |
| 37 | Blaen Raglen Waith y Pwyllgor Gwaith (S) Cymeradwyo diweddariad misol. | Gofynnir am gymeradwyaeth y Pwyllgor Gwaith llawn er mwyn cryfhau blaen gynllunio ac atebolrwydd. | Busnes y Cyngor | Carys Edwards Pennaeth Proffesiwn – AD a Thrawsnewid (a Phennaeth Gwasanaethau Democrataidd dros dro) | | Pwyllgor Gwaith Gorffennaf 2022 |

Tudalen 14

* Allwedd:

S = Strategol – cynlluniau neu fentrau corfforaethol allweddol

G = Gweithredol – darparu gwasanaethau

ErG = Er gwybodaeth

| Cyngor Sir Ynys Môn | |
|-----------------------------|---|
| Adroddiad i: | Pwyllgor Gwaith |
| Dyddiad: | 13^{eg} Rhagfyr 2021 |
| Pwnc / Testun: | Sefydlu Awdurdod Iechyd Porthladd newydd |
| Aelod Portffolio: | Y Cyngorydd Richard Dew – Cynllunio a Gwarchod y Cyhoedd |
| Pennaeth Gwasanaeth: | Christian Branch – Pennaeth y Gwasanaeth Rheoleiddio a Datblygu Economaidd |
| Awdur yr Adroddiad: | Christian Branch |
| Ffôn: | 01248 752419 |
| E-bost: | ChristianBranch@ynysmon.gov.uk |
| Aelodau Lleol: | Pob Aelod etholedig (yn enwedig rheiny yng Nghaergybi) |

A – Argymhelliad / Argymhellion a rheswm / rhesymau

Oherwydd penderfyniad y Deyrnas Unedig i adael yr Undeb Ewropeaidd (UE) mae angen sefydlu trefniadau newydd i reoli ffiniau a gwirio mewnforio. O ganlyniad i Ddeddf Undeb Ewropeaidd (Ymadael) 2018 Llywodraeth Cymru sy'n gyfrifol am y gofynion newydd hyn.

Mae dau gyfleuster newydd wrthi'n cael eu hadeiladu ym Mharc Cybi, Caergybi i gynnal gwiriadau tollau a rheoli ffiniau ar gyfer nwyddau sydd yn dod i mewn neu'n gadael y Deyrnas Unedig drwy Borthladd rhyngwladol Caergybi. Mae Cyllid a Thollau Eir Mawrhydi yn datblygu Cyfleuster Rheoli Ffiniau Mewndirol (IBF), ac mae Llywodraeth Cymru wrthi'n sefydlu Safle Rheoli Ffiniau (BCP). Mae manylion pellach am y ddau gyfleuster hyn ar gael yn **Atodiad A**.

Er mai Llywodraeth Cymru sy'n gyfrifol am y Safle Rheoli Ffiniau (BCP) (o dan bwerau a gafodd eu datganoli gan Lywodraeth y DU), bydd sefydlu Safle Rheoli Ffiniau yn rhoi dyletswyddau ychwanegol ar y Cyngor Sir (fel yr awdurdod sy'n cynnal y Safle Rheoli Ffiniau). Mae'r prif ddyletswyddau a fydd yn cael eu gosod ar y Cyngor yn dod o dan Ddeddf Iechyd y Cyhoedd (Rheoli Clefydau) 1984 a'r ddeddfwriaeth UE a gedwir ar archwilio mewnforion.

Mae'r adroddiad hwn yn canolbwyntio ar ofynion y Safle Rheoli ar y Cyngor – yn benodol yr angen i'r ddatblygu a sefydlu Awdurdod Iechyd Porthladd (PHA) newydd ei hun. Bydd gan yr Awdurdod Iechyd Porthladd gyfrifoldeb dros orfodi rheolau iechyd ar ffiniau'r DU, gyda'r nod o warchod y cyhoedd, yr amgylchedd ac iechyd anifeiliaid. Mae pwrpas yr Awdurdodau Iechyd Porthladdoedd wedi'i ddisgrifio yn **Atodiad B**.

Rhaid i'r Awdurdod Iechyd Porthladd gael ei sefydlu erbyn mis Gorffennaf 2022 (pan fydd archwiliadau ar gynhyrchion sy'n deillio o anifeiliaid yn cael eu cyflwyno) er mwyn i'r Cyngor gyflawni'r dyletswyddau statudol (sy'n cynnwys amrywiaeth o wiriadau dogfenol, hunaniaeth a chorfforol).

Mae swyddogion y Gwasanaeth Rheoleiddio a Datblygu Economaidd wedi bod mewn cysylltiad â Llywodraeth Cymru ers mis Awst 2020 er mwyn deall y newidiadau disgwylidig i'r gwiriadau rheoli ffiniau yn well. Er gwaethaf ymdrechion y Swyddogion,

A – Argymhelliad / Argymhellion a rheswm / rhesymau

mae'r diffyg gwybodaeth ac eglurder wedi effeithio ar allu'r Cyngor i gynllunio a pharatoi'n ystyrlon ar gyfer y newidiadau disgwylidig i'r mesurau rheoli ffiniau.

Dylid nodi hefyd nad oes gan y Cyngor unrhyw arbenigedd, capasiti na gallu ym maes iechyd porthladdoedd ar hyn o bryd.

Mae'r gwaith i ddatblygu Awdurdod Iechyd Porthladd yn digwydd drwy grant untro gan Lywodraeth Cymru, ac nid oes unrhyw eglurder na sicrwydd o ran ariannu'r porthladd yn y dyfodol ar wahân i'r posibilrwydd o gynhyrchu incwm drwy gynnal y gwiriadau dogfenol. Ni fydd unrhyw gymorth ariannol ychwanegol ar gael ar ôl mis Mawrth 2022.

Mae'r Gwasanaeth o'r farn bod dau opsiwn posib ar gael i'r Cyngor er mwyn iddo gyflawni ei ddyletswyddau iechyd porthladdoedd newydd. Sef:

1. Sefydlu Awdurdod Iechyd Porthladd newydd, hyd-braich ar gyfer Caergybi
2. Cyflawni'r dyletswyddau hyn yn 'fewnol' yn y Cyngor (heb sefydlu Awdurdod Iechyd Porthladd newydd).

Byddai Awdurdod Iechyd Porthladd hyd-braich yn gorff diffiniedig a statudol, ac yn haws i'w weithredu o ran ei ddyletswyddau, ei weinyddiaeth a chynhyrchu incwm. Fodd bynnag, mae goblygiadau ychwanegol (ac ariannol) i'r Cyngor ynghlwm â sefydlu Awdurdod Iechyd Porthladd. Byddai'r dyletswyddau statudol sy'n berthnasol i'r Cyngor, hefyd yn berthnasol i'r Awdurdod Iechyd Porthladd. Bydd yr Awdurdod Iechyd Porthladd yn gwmni corfforedig a bydd rôl y Pennaeth Gwasanaeth Cyflogedig, Swyddog Monitro a Swyddog Adran 151 yn berthnasol. Bydd yr Awdurdod Iechyd Porthladd hefyd yn cael ei gynnwys yn ystod prosesau cyfrifo ac archwilio. Bydd rhaid adolygu cyfansoddiad y Cyngor a'r dirprwyaethau sydd wedi'u dyrannu yn ogystal.

Y dull mewnol fyddai'r ffordd gyflymaf o roi'r darpariaethau a threfniadau priodol ar waith erbyn mis Gorffennaf 2022. Fodd bynnag, mae'n annhebygol y bydd yr un mor effeithlon yn weinyddol ag Awdurdod Iechyd Porthladd ar wahân a bydd rhaid i Uwch Swyddogion ac Aelodau'r Cyngor gefnogi cadw'r swyddogaethau'n fewnol a'u gweithredu felly.

Mae angen cwblhau gwaith pellach (gyda chymorth allanol) i adolygu ac asesu addasrwydd a fforddiadwyedd yr opsiwn a ffafirir, a pha un ai a oes modd ei gyflawni, er mwyn sicrhau'r ffordd orau ymlaen i'r Cyngor. Bydd y gwaith hwn yn cynnwys adolygu materion megis llywodraethu corfforaethol, risgiau, rhwymedigaethau, costau a'r angen am gymorth gan Wasanaethau eraill y Cyngor. Bydd rhaid paratoi Cynllun Gweithredol ar gyfer yr Awdurdod Iechyd Porthladd i sicrhau bod y Cyngor yn cyflawni ei gyfrifoldebau statudol mewn da bryd ac mewn modd sy'n cydymffurfio; i gyd-fynd â gweithrediad y Safle Rheoli Ffiniau; ac er mwyn sicrhau cyswllt, cydweithio a rhannu gwybodaeth effeithiol â Llywodraeth Cymru, Llywodraeth y DU, DEFRA a'r Asiantaeth Safonau Bwyd.

Er gwaetha'r ymdrechion, nid oes unrhyw gynnydd wedi bod o ran sicrhau cymorth ariannol ar gyfer datblygu, sefydlu a chymorth gweithredu cychwynol yr Awdurdod Iechyd Porthladd newydd.

A – Argymhelliad / Argymhellion a rheswm / rhesymau

Oherwydd y berthynas a'r trafodaethau parhaus sy'n digwydd rhwng y Cyngor a Llywodraeth Cymru mewn perthynas â'r Safle Rheoli Ffiniau, mae'n hanfodol bwysig ein bod ni'n parhau i weithio'n agos gyda swyddogion i lywio dull y Cyngor er mwyn iddo allu cyflawni ei ddyletswyddau Awdurdod Iechyd Porthladd newydd.

Argymhellion:

1. **Cydnabod y gofyniad statudol i sefydlu Awdurdod Iechyd Porthladd newydd.**
2. **Dirprwyo cyfrifoldeb i'r Pennaeth Gwasanaeth Rheoleiddio a Datblygu, mewn ymgynghoriad â'r Uwch Dîm Arweinyddiaeth a'r Deilydd Portffolio, i bennu a datblygu opsiwn dewisol ar gyfer sefydlu Awdurdod Iechyd Porthladd newydd.**
3. **Cydnabod y bydd gwaith datblygu pellach yn cael ei gyflawni ar fenter y Cyngor Sir, ac y bydd adnoddau ar gael i'r Pennaeth Gwasanaeth, Rheoleiddio a Datblygu Economaidd (gwerth a chwmpas i'w gytuno â Swyddog 151 y Cyngor).**
4. **Parhau i roi pwysau ar Lywodraeth Cymru i ariannu cyfrifoldebau newydd ac ychwanegol y Cyngor yn ddigonol a theg, er mwyn datblygu, sefydlu a rhoi Awdurdod Iechyd Porthladd newydd ar waith a gwarantu'r holl gostau ychwanegol i'r Cyngor nad oes modd eu hadennill drwy'r incwm a gynhrychir gan yr Awdurdod Iechyd Porthladd.**
5. **Awdurdodi rhyddhau £100,000 o falansau cyffredinol y Cyngor i gwblhau'r uchod (bydd y Cyngor yn ceisio'i adennill oddi wrth Lywodraeth Cymru). Bydd angen penderfyniad gan y Pwyllgor Gwaith neu'r Cyngor llawn ar gyfer unrhyw gyllid ychwanegol sy'n uwch na'r swm yma yn unol â'r terfynau sydd wedi'u nodi yng Nghyfansoddiad y Cyngor.**

B – Pa opsiynau eraill wnaethoch chi eu hystyried a beth oedd y rhesymau am eu gwrthod ac/neu am ddewis yr opsiwn hwn?

Oherwydd natur a maint dyletswyddau Iechyd Porthladd y Cyngor, yn ogystal â'r angen i sicrhau gallu a chapasiti digonol erbyn mis Gorffennaf 2022, ni chanfuwyd unrhyw opsiynau priodol eraill.

C – Pam mae hwn yn benderfyniad i'r Pwyllgor Gwaith?

Rhaid cael cymeradwyaeth y Pwyllgor Gwaith oherwydd nid yw'r penderfyniad yn dod o dan Gyfansoddiad presennol y Cyngor.

CH – A yw'r penderfyniad hwn yn gyson â'r polisi a gymeradwywyd gan y Cyngor llawn?

Mae'r penderfyniad yn cyd-fynd ag ymrwymiad y Cyngor i sicrhau ei fod yn cwrdd â'i holl oblygiadau statudol a chyfreithiol mewn perthynas â Gwarchod y Cyhoedd.

| |
|---|
| D – A yw'r penderfyniad hwn o fewn y gyllideb a gymeradwywyd gan y Cyngor? |
| <p>Mae'r gwaith i bennu a datblygu (ac yna gweithredu) opsiwn dewisol y Cyngor ar gyfer cyflawni ei ddyletswyddau iechyd porthladd yn cael ei gyflawni ar fenter ar hyn o bryd.</p> <p>Bydd angen adnoddau ychwanegol i gwblhau ymchwil ac asesiad manwl pellach – yn cynnwys caffael cymorth arbenigol allanol.</p> <p>Bydd gwerth a chwmpas unrhyw adnoddau ychwanegol yn cael ei gytuno gyda'r swyddog Adran 151 yn dilyn cefnogaeth y Pwyllgor Gwaith i gefnogi sefydlu Awdurdod Iechyd Porthladd newydd.</p> |

| DD – Effaith ar Genedlaethau'r Dyfodol (os yn berthnasol) | |
|--|---|
| 1 | <p>Sut mae'r penderfyniad hwn yn effeithio ar ein hanghenion tymor hir fel Ynys?</p> <p>Oherwydd pwysigrwydd economaidd-gymdeithasol Porthladd rhyngwladol Caergybi, mae'n hanfodol bwysig bod gan y Cyngor gapasiti a gallu digonol i gyflawni ei ddyletswyddau statudol i gefnogi a hwyluso gweithrediad effeithiol y Porthladd.</p> |
| 2 | <p>A yw hwn yn benderfyniad y rhagwelir y bydd yn atal costau / dibyniaethau ar yr Awdurdod i'r dyfodol. Os felly, sut:-</p> <p>Bydd goblygiadau a chostau ychwanegol i'r Cyngor o ganlyniad i greu Awdurdod Iechyd Porthladd newydd.</p> <p>Nid yw'n glir eto beth fydd maint y costau hyn a bydd rhaid i hyn gael ei gadarnhau fel rhan o'r broses i ddatblygu'r model dewisol ar gyfer yr Awdurdod Iechyd Porthladd.</p> <p>Mae Llywodraeth Cymru'n credu y gellir adennill costau'r Awdurdod Iechyd Porthladd hyn drwy'r gwiriadau rheoli ffiniau a fydd yn cael eu cyflawni gan yr Awdurdod Iechyd Porthladd. Bydd rhaid adolygu'r dybiaeth hon.</p> |
| 3 | <p>A ydym wedi bod yn cydweithio â sefydliadau eraill i ddod i'r penderfyniad hwn, os felly, rhwch wybod gyda phwy-</p> <p>Mae'r Gwasanaeth wedi bod yn gweithio gyda Llywodraeth Cymru ers mis Awst 2020 i ddeall y newidiadau disgwylidig i'r mesurau rheoli ffiniau.</p> |
| 4 | <p>A yw dinasyddion Ynys Môn wedi chwarae eu rhan yn drafftio'r ffordd hon ymlaen? Esboniwch sut:-</p> <p>Mae'r angen i sefydlu Awdurdod Iechyd Porthladd yn fater i'r Cyngor.</p> |
| 5 | <p>Nodwch unrhyw effeithiau posibl y byddai'r penderfyniad hwn yn ei gael ar y grwpiau a warchodir o dan y Ddeddf Cydraddoldeb 2010.</p> <p>Ni ragwelir unrhyw effaith ar gydraddoldeb.</p> |
| 6 | <p>Os yw hwn yn benderfyniad strategol, nodwch unrhyw effeithiau posibl y</p> <p>Ni ragwelir unrhyw effaith ar y rheiny sy'n dioddef anfantais economaidd-</p> |

| | | |
|---|--|---|
| | byddai'r penderfyniad yn ei gael ar y rhai sy'n profi anfantais economaidd-gymdeithasol. | gymdeithasol. |
| 7 | Nodwch unrhyw effeithiau posibl y byddai'r penderfyniad hwn yn ei gael ar gyfleoedd i bobl ddefnyddio'r Gymraeg a pheidio â thrin y Gymraeg yn llai ffafriol na'r Saesneg. | Ni ragwelir unrhyw effaith ar gyfleoedd pobl i ddefnyddio'r Gymraeg o ganlyniad i'r penderfyniad hwn. Bydd yr Awdurdod lechyd Porthladd newydd yn cael ei weithredu, a'i reoli, yn unol â pholisi iaith Gymraeg y Cyngor. |

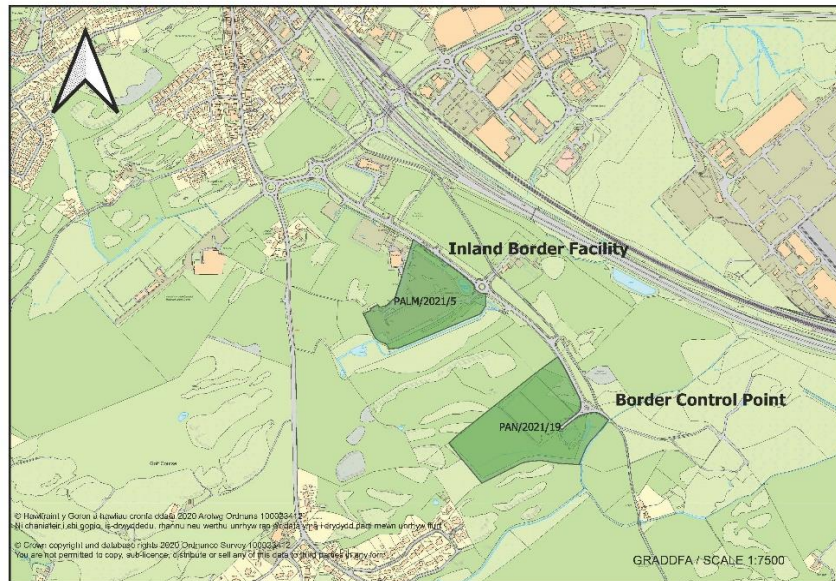
| E – Gyda phwy wnaethoch chi ymgynghori? | | Beth oedd eu sylwadau? |
|---|---|--|
| 1 | Prif Weithredwr / Uwch Dim Rheoli (UDRh) (gorfodol) | Cydnabod y gofyniad statudol i sefydlu Awdurdod lechyd Porthladd, ond pryder ynglŷn â'r goblygiadau ariannol i'r Cyngor. |
| 2 | Cyllid / Swyddog 151 (gorfodol) | Fel yr uchod. |
| 3 | Swyddog Cyfreithiol / Monitro (gorfodol) | Fel yr Uchod. |
| 4 | Adnoddau Dynol (AD) | |
| 5 | Eiddo | |
| 6 | Technoleg Gwybodaeth (TG) | |
| 7 | Caffael | |
| 8 | Sgriwtini | |
| 9 | Aelodau Lleol | |

| F - Atodiadau: |
|---|
| Atodiad A: Trosolwg o'r Cyfleusterau Tollau a Rheoli Ffiniau newydd ym Mharc Cybi |
| Atodiad B: Trosolwg o Awdurdodau lechyd Porthladdoedd |

| FF – Papurau Cefndir (cysylltwch ag awdur yr Adroddiad am ragor o wybodaeth os gwelwch yn dda): |
|---|
| Amh. |

Atodiad A: Trosolwg o'r Cyfleusterau Tollau a Rheoli Ffiniau newydd ym Mharc Cybi

Mae dau gyfleuster newydd yn cael eu datblygu ym Mharc Cybi i gynnal gwiriadau tollau a rheoli ffiniau angenrheidiol ar gyfer nwyddau sydd yn dod i mewn neu'n gadael y Deyrnas Unedig drwy Borthladd Caergybi. Mae Cyllid a Thollau Eir Mawrhydi yn datblygu Cyfleuster Rheoli Ffiniau Mewndirol (IBF), ac mae Llywodraeth Cymru wrthi'n sefydlu Safle Rheoli Ffiniau (BCP).



Cyfleuster Rheoli Ffiniau Mewndirol

Mae'r Cyfleuster Rheoli Ffiniau Mewndirol yn gyfleuster rheoli ffiniau i gynnal y gwiriadau tollau a thramwy a fydd yn ofynnol ar 1 Ionawr 2021.

Y Llywodraeth sydd berchen ar y safleoedd hyn, a chânt eu gweithredu gan Gyllid a Thollau Ei Mawrhydi (CThEM). Fe'i defnyddir i gynnal gwiriadau tollau a dogfennau oddi ar safle'r porthladd.

Safle Rheoli Ffiniau

Mae Safleoedd Rheoli Ffiniau yn safleoedd cymeradwy i wirio anifeiliaid a chynhyrchion sy'n deillio o anifeiliaid, planhigion a chynhyrchion planhigion, a bwyd a bwyd anifeiliaid risg uchel sydd ddim yn deillio o anifeiliaid. Cyfeirir at y gwiriadau hyn fel gwiriadau iechydol a ffytoiechydol (SPS). Llywodraeth Cymru sy'n gyfrifol am sefydlu, adeiladu a gweithredu Safleoedd Rheoli Ffiniau yng Nghymru, yn unol â'r Model Gweithredu Ffiniau a gyflwynwyd gan Lywodraeth y DU.

Mae'r dyddiadau ar gyfer cychwyn gwiriadau dogfennol wedi'u crynhoi isod:

- Ar 1af Ionawr 2022 bydd angen hysbysu ymlaen llaw am nwyddau lechydol a Ffytioiechydol.
- Ar 1af Gorffennaf 2022 bydd angen Tystysgrif Iechyd Allforio.

- Ar 1af Gorffennaf 2022 cyflwynir Gwiriadau Tystysgrifau Ffytioiechydol a chorfforol ar nwyddau SPS mewn Safleoedd Rheoli Ffiniau.
- Ar 1af Gorffennaf 2022 bydd angen datganiadau Diogelwch a Diogeledd ar gyfer mewnfurion.

Atodiad B – Trosolwg o Awdurdodau Iechyd Porthladdoedd

Beth yw Awdurdod Iechyd Porthladd?

Mae Awdurdod Iechyd Porthladd (“AIP”) yn gorff sy’n cael ei sefydlu’n arbennig i fod yn gyfrifol am orfodi rheolau Iechyd ar ffiniau’r DU, gyda’r nod o warchod y cyhoedd, yr amgylchedd ac Iechyd anifeiliaid.

Caiff AIPau eu rheoli gan yr awdurdod lleol y mae’r porth perthnasol wedi’i leoli ynddo. Byddant yn cynnal gwiriadau ar fwyd sy’n cael ei fewnforio, archwilio diogelwch bwyd ar longau a rheoli afiechydon heintus, a chynnal gwiriadau Iechyd cyhoeddus ac amgylcheddol.

Sefydlu Awdurdod Iechyd Porthladd

Sefydlir AIPau o dan Ddeddf Iechyd Cyhoeddus (Rheoli Clefydau) 1984. O dan Ddeddf 1984 fe all yr Ysgrifennydd Gwladol neu Weinidogion Cymru, drwy orchymyn a wneir drwy offeryn statudol, sefydlu ‘ardal Iechyd porthladd’.

Nid oes proses ffurfiol wedi’i sefydlu gan Lywodraeth Cymru ar gyfer gwneud cais am Orchymyn.

Pa bwerau y gellir eu rhoi i Awdurdod Iechyd Porthladd?

Mae Deddf 1984 yn datgan y gall Gorchymyn roi awdurdodaeth i’r Awdurdod Iechyd porthladd dros y dŵr a’r tir sydd o fewn yr Ardal Iechyd Porthladd, ac fe all roi unrhyw un o swyddogaethau, hawliau a rhwymedigaethau’r awdurdod lleol mewn perthynas ag Iechyd cyhoeddus, gwaredu dŵr a rheoli llygredd i’r Awdurdod Iechyd Porthladd.

Mae cyfrifoldebau amgylcheddol yr AIPau yn cynnwys:

- Iechyd yr Amgylchedd a lledaenu afiechydon
- Trwyddedu Amgylcheddol
- Niwsans Statudol

| Cyngor Sir Ynys Môn | |
|------------------------------------|--|
| Adroddiad i: | Y Pwyllgor Gwaith |
| Dyddiad: | 13 Rhagfyr 2021 |
| Pwnc / Testun: | <p>Sefydlu Cyd-Bwyllgor Corfforedig (CBC) Rhanbarth Gogledd Cymru</p> <p>Ymhellach i ddeddfwriaeth Llywodraeth Cymru yn sefydlu CBC rhanbarth y Gogledd, rhaid i'r 6 awdurdod lleol wneud trefniadau priodol cyn cynnal cyfarfod cyntaf y CBC, a chytuno ar gyllideb 2022/23 y CBC erbyn 31 Ionawr 2022, cyn bydd swyddogaethau cychwynnol y CBC yn 'mynd yn fyw' ar 30 Mehefin 2022.</p> |
| Deilydd(ion) Portffolio: | Yr Arweinydd |
| Pennaeth Gwasanaeth / Cyfarwyddwr: | Y Prif Weithredwr |
| Awdur yr Adroddiad: | Lynn Ball, Cyfarwyddwr Swyddogaeth (Busnes y Cyngor) / Swyddogl Monitro |
| Tel: | 01248 752586 |
| E-bost: | lynnball@ynysmon.gov.uk |
| Aelodau Lleol: | Mae'n berthnasol i'r holl aelodau yn gyfartal |

A – Argymhelliad / Argymhellion a rheswm / rhesymau

ARGYMHELLIAD/ARGYMHELLION

Cytuno mewn egwyddor i drosglwyddo swyddogaethau Bwrdd Uchelgais Economaidd Gogledd Cymru trwy gytundeb dirprwyo i Gyd-Bwyllgor Corfforaethol Gogledd Cymru yn amodol ar:

- a) bod y fframwaith statudol mae Llywodraeth Cymru yn ei ddatblygu yn caniatáu dirprwyo'r swyddogaethau gweithredol perthnasol i Gyd-Bwyllgor Corfforaethol,
- b) bod Cyd-Bwyllgor Corfforaethol Gogledd Cymru yn cytuno i sefydlu Is-Bwyllgor, ag aelodaeth i'w gytuno gyda'r Cynghorau, i gyflawni swyddogaethau'r Bwrdd Uchelgais Economaidd.

RHESWM/RHESYMAU

Cynigir y trosglwyddiad hwn er mwyn cyflawni model llywodraethu symlach, gan osgoi dyblygu. Cyflwynir adroddiad manwl pellach ar y fframwaith ar gyfer gweithredu i gyfarfod dilynol o'r Pwyllgor Gwaith.

CEFNDIR

1. Gwnaed rheoliadau gan Lywodraeth Cymru ar 17 Mawrth 2021 yn creu pedwar Cyd-Bwyllgor Corfforedig yng Nghymru, a sefydlwyd y Cyd-Bwyllgor Corfforedig (CBC) y Gogledd ar 1 Ebrill 2021.
2. Bydd y pedwar CBC yn cyflawni swyddogaethau sy'n ymwneud â chynllunio datblygu strategol a chynllunio trafndiaeth ranbarthol. Byddant hefyd yn gallu gwneud pethau i hyrwyddo llesiant economaidd. Yn wahanol i drefniadau cyd-bwyllgorau eraill, mae'r CBC yn gorff corfforaethol ar wahân sy'n gallu cyflogi staff a dal asedau.
3. Mae CBC ein rhanbarth eisoes yn bodoli fel corff corfforedig annibynnol, a daw ei swyddogaethau cychwynnol i rym ar 30 Mehefin 2022 (dyddiad 'mynd yn fyw' CBC gogledd Cymru). Yn y gorffennol, mynegwyd amheuan oherwydd gallai'r CBC arwain at "haen arall o fiwrocratiaeth", ond rwan nid oes dewis heblaw gwneud iddo weithio.
4. Bydd rheoliadau pellach yn dilyn. Mae Llywodraeth Cymru yn ymgynghori ar ganllawiau statudol drafft. Mae Pinsent Masons LLP, sy'n cynghori nifer o ranbarthau Cymru, mewn cyswllt â Llywodraeth Cymru wrth ddatblygu'r manylion. Mae'r adroddiad hwn yn canolbwyntio ar weithredu a throsglwyddo rhanbarthol - sefydlu CBC y Gogledd.
5. Mae cyllid grant Llywodraeth Cymru o £250,000 wedi'i gymeradwyo, i ehangu capasiti rheoli prosiect a chomisiynu cymorth proffesiynol (gan gynnwys cyngor cyfreithiol) i gefnogi gweithredu CBC y rhanbarth a throsglwyddo iddo yn ystod 2021/22.
6. Mae sefydlu'r CBC yn ofyniad cyfreithiol, ond mae'r amserlen yn parhau i fod yn heriol, gan gynnwys y 'dyletswyddau di-oed' a ragnodir yn y ddeddfwriaeth (h.y. Cynllun Datblygu Strategol rhanbarthol, Cynllun Trafndiaeth Rhanbarthol, a'r swyddogaeth llesiant economaidd), yr angen i gydbwyso'r drefn flaenorol gyda gofynion statudol newydd, amserlennu cyfarfodydd cychwynnol, a pennu cyllideb yn Ionawr 2022.
7. Cyflwynir yr adroddiad yma'n gyd-amserol i gyfarfodydd Pwyllgor Gwaith neu Gabinet y 6 Cyngor: Conwy, Dinbych, Fflint, Gwynedd, Wrecsam ac Ynys Môn.

EGWYDDORION

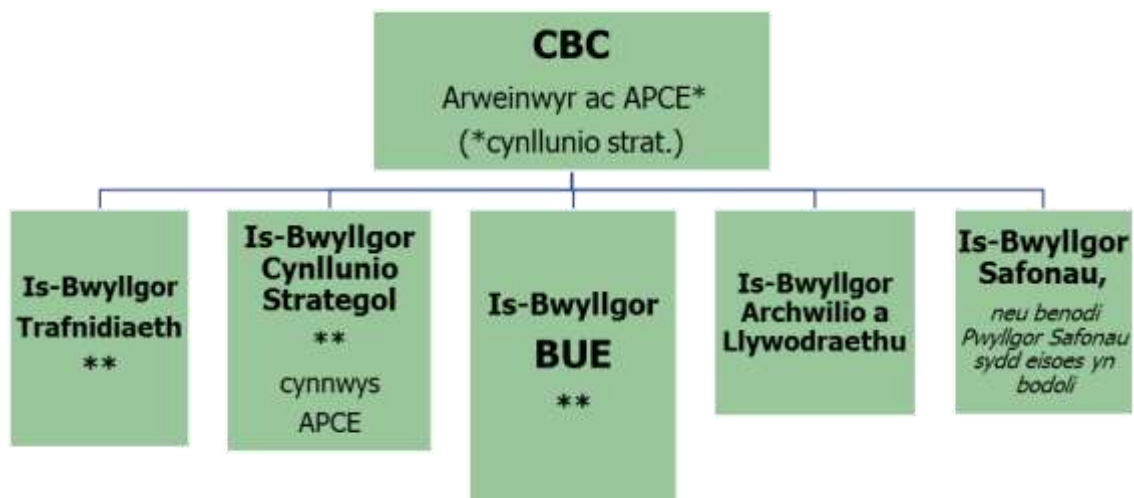
8. Mae consensws y dylai'r CBC barhau i'r cyfeiriad a sefydlwyd gan Fwrdd Uchelgais Economaidd Gogledd Cymru, efallai wedi'i gefnogi'n well maes o law gan strwythurau, pwerau a liferau a ddarperir gan ddeddfwriaeth CBC. Ymhellach, mae Arweinyddion a Phrif Weithredwyr y 6 Cyngor yn cytuno y dylai ein CBC gael ei 'adeiladu' ar y nodau a'r egwyddorion a ganlyn:
- i. Eglurder / symlrwydd
 - ii. Osgoi biwrocratiaeth newydd a chost ormodol
 - iii. Ychwanegu gwerth at lywodraethiant rhanbarthol presennol, nid tarfu arno
 - iv. Penderfyniadau mawr y Cynllun Twf i'w diogelu fel 'materion a gedwir yn ôl'
 - v. Cyfrifolaeth (penderfyniadau gan ALL unigol ar faterion sy'n effeithio nhw)
 - vi. Caniatáu i bwerau a chyfleoedd newydd gael eu datganoli i'r rhanbarth
 - vii. Diogelu at y dyfodol
9. Yn wyneb yr amserlen heriol, mae cytundeb traws-ffiniol y dylem anelu i ddechrau at sefydlu model llywodraethu symlach, gan osgoi dyblygu tra'n rhoi sylw dyledus i gyfrifolaeth. Y flaenoriaeth gyntaf yw symud y Bwrdd Uchelgais i is-bwyllgor sydd wedi'i rymuso o'r CBC, gan nodi mai Arweinyddion yr awdurdodau lleol fydd yn rheoli'r corff corfforedig hwn. Gyda chymeradwyaeth i sefydlu'r model llywodraethu hwn, byddem yn sicrhau ein bod yn cadw ein hopsiynau ar agor gyda lefel uchel o hyblygrwydd i ystyried manylion trosglwyddo (e.e. materion staff) ar sail 'achos wrth achos'.

STRWYTHUR Y BWRDD UCHELGAIS YN Y CBC

10. Mae Pinsent Masons wedi ystyried y strwythurau gweithredol sydd ar gael i'r Bwrdd Uchelgais wrth symud ymlaen, yng ngoleuni sefydlu'r CBC, cyfeiriad polisi Llywodraeth Cymru a'r egwyddorion rhanbarthol cytunedig nodwyd o dan baragraff 5 uchod.
11. Byddai gwneud dim, neu 'cyd-fodoli' yn annigonol, yn groes i bolisi Llywodraeth Cymru, ac nid yw'n mynd i'r afael â sut y bydd swyddogaethau'r Bwrdd Uchelgais yn cael eu cyflawni gan y CBC.
12. Ar yr olwg gyntaf, gallai trosglwyddiad rhannol i fodel 'hybrid' a chadw awdurdod lletya fel corff atebol, yn cyd-fodoli â'r CBC, ymddangos yn

ddeniadol o ran osgoi newid o'r model Bwrdd Uchelgais presennol (er gwaethaf manteision CBC). Fodd bynnag, byddai hyn angen cytundebau cefn wrth gefn cymhleth ar gyfer trafodion noddwyr prosiectau ar ran y Bwrdd Uchelgais. Nid yw'n eglur, ac nid yw'n darparu unrhyw wir fantais. Ymhellach, byddai ein rhanbarth dal angen CBC gweithredol i ymgymryd â'r rolau Trafnidiaeth a Chynllunio, sydd wedi'u breinio'n uniongyrchol yn y CBC.

13. Y strwythur gweithredol mwyaf effeithlon a hyfyw, sy'n bodloni'r gofyn i drosglwyddo i CBC, yw trosglwyddo swyddogaethau'r Bwrdd Uchelgais Economaidd i is-bwyllgor sydd wedi'i rymuso o'r CBC. O ganlyniad, bydd trosglwyddo'r swyddogaethau i is-bwyllgor yn cadw elfennau craidd y Bwrdd Uchelgais, ond yn darparu model cyflenwi mwy cadarn ac effeithlon yn uniongyrchol drwy gerbyd corfforedig y CBC. Yn allweddol, dylai'r fframwaith ganiatáu model llywodraethu is-bwyllgor i'w gytuno arno gyda'r CBC i gadarnhau / parhau â rôl y Cynghorau a'r Partneriaid mewn perthynas â'r "Materion a Gedwir yn Ôl".
14. Mae Pinsent Masons wedi cyngori swyddogion yn fanwl ar y manteision a rhai materion allweddol, cyn i ni ddod i'r casgliad mai trosglwyddo swyddogaethau'r Bwrdd Uchelgais i is-bwyllgor fyddai'n darparu'r strwythur gorau ar gyfer y CBC. Fel corff corfforedig ar wahân, gall y CBC esblygu'n naturiol dros amser a chyflawni mentrau ehangach, gan adeiladu ar y blynyddoedd diwethaf o fuddsoddiad cyhoeddus rhanbarthol o dan y Bwrdd Uchelgais a pharhau â'r llwybr a sefydlwyd gan y Cynllun Twf.
15. Mae'r strwythur pwyllgor CBC arfaethedig a ddangosir yn y siart a ganlyn, gan gynnwys sefydlu cerbyd cyflawni ategol y Bwrdd Uchelgais (is-bwyllgor). Bydd hyn yn cyfyngu ar faint y newid ac yn bodloni'r 'dyletswyddau di-oed' mewn ffordd gydsyniol –



** Dirprwyo i is-bwyllgorau statudol, sydd hefyd yn ddarostyngedig i'r gofynion tryloywder sy'n berthnasol i gyrff swyddogaeth weithredol.

GWNEUD PENDERFYNIADAU

16. Mae Pinsent Masons yn cynghori, wedi trosglwyddo swyddogaethau dan y CBC, gellid gwneud penderfyniadau i raddau helaeth fel mae penderfyniadau'n digwydd ar hyn o bryd o fewn y Bwrdd Uchelgais, gydag awdurdodau lleol yn cadw rheolaeth gyffredinol dros benderfyniadau'r Cynllun Twf drwy drefniadau dirprwyo neu adnewyddu cadarn. Bydd hyn angen deddfwriaeth ddiwygio er mwyn caniatáu dirprwyo swyddogaethau gweithredol neu Bwyllgor Gwaith i'r CBC, fel maent wedi'u dirprwyo i'r Bwrdd Uchelgais ar hyn o bryd. Deallir gan Pinsent Masons, ymhellach i'w trafodaethau nhw gyda Llywodraeth Cymru, y bydd hyn yn cael sylw yn y set o reoliadau sydd ar ddod.
17. Bydd y cynllun dirprwyo o'r awdurdodau lleol i'r CBC yn egluro pa faterion sy'n parhau i fod yn benderfyniadau sydd wedi'u cadw ar gyfer yr awdurdodau lleol fel y nodir ar hyn o bryd yn 'GA2'.
18. Mae Awdurdod Parc Cenedlaethol Eryri yn aelod pleidleisio ychwanegol o'r CBC, ond dim ond ar faterion sy'n ymwneud â'r swyddogaeth cynllunio strategol a'i chyllideb.
19. Nid yw'r 'Ymgynghorwyr' (penaethiaid colegau) yn aelodau gwreiddiol o'r CBC, ond gellir eu cyfethol i'r is-bwyllgor a gellir rhoi hawliau pleidleisio iddynt os bydd CBC yn penderfynu felly (ac, os felly, byddai model presennol y Bwrdd Uchelgais yn parhau).

RHINWEDDAU TROSGLWYDDO SWYDDOGAETHAU'R BWRDD UCHELGAIS I'R CBC GAN FFURFIO UN ENDID CORFFOREDIG

20. Ar ôl ystyried dull a goblygiadau trosglwyddo trefniadau Bwrdd Uchelgais rhanbarth y Gogledd a threfniadau cyfredol y Cynllun Twf (a lle bo'n berthnasol, cyflawni'r Weledigaeth Twf) i'r CBC, mae cyngor cyfreithiol a gafwyd gan Pinsent Masons yn dangos y gellir cyflawni symlrwydd ac osgoi biwrocratiaeth (dwyr egwyddor allweddol a nodir o dan baragraff 5 uchod) drwy ddefnyddio potensial y CBC yn llawn trwy drefniadau cytundebol uniongyrchol.
21. Mae'r farn hon yn cael ei chefnogi'n gryf gan brofiad, dadansoddiad a phenderfyniad Prifddinas-Ranbarth Caerdydd i 'godi a symud' gweithrediadau eu bargaen ddinesig (cynllun twf) nhw i'w CBC, gan ffurfio un endid corfforedig. Bydd Caerdydd yn 'mynd yn fyw' o ran cychwyn eu swyddogaethau ar 28 Chwefror 2022, pedwar mis cyn dyddiad 'mynd yn fyw' ein CBC ni, sy'n caniatáu i ni gael ein hysbysu gan gynseiliau yno.

22. Bydd trosglwyddo swyddogaethau'r Bwrdd Uchelgais i un endid corfforedig yn golygu peidio defnyddio awdurdod lletya fel y corff atebol. Er hynny, gallai awdurdodau lleol unigol barhau i ddarparu swyddogion a gwasanaethau cefnogol i'r CBC / Bwrdd Uchelgais drwy gytundeb, neu gallai awdurdodau lleol unigol gytuno i 'arwain' ar un o'r 'dyletswyddau uniongyrchol' penodol. Hefyd, gallai partneriaid unigol barhau i arwain ar brosiectau unigol, wrth gwrs.
23. Rhaid i CBC rhanbarth y Gogledd benodi swyddogion statudol, h.y. Prif Weithredwr, Swyddog Monitro, a Phrif Swyddog Cyllid (mae gan CBCau yr un gofynion adrodd a datgelu ariannol ag awdurdodau lleol). Fodd bynnag, gallai'r CBC ddewis naill ai cyflogi'r rhain yn uniongyrchol, neu ymrwymo i drefniadau gydag awdurdodau cyfansoddol i'w swyddogion gael eu rhoi ar gael i'r CBC.
24. Gellid isafu'r staff a gyflogir yn uniongyrchol gan y CBC. Cyn y dyddiad 'mynd yn fyw' ar 30 Mehefin 2022, bydd angen i ni ystyried yn ofalus y broses o drosglwyddo staff y Bwrdd Uchelgais i'w cyflogi gan y CBC, yn hytrach na'r awdurdod lletya. Ar y dechrau, gellid cyfyngu ar unrhyw newid cyflogaeth arall drwy ddefnyddio cytundebau lefel gwasanaeth gydag awdurdodau lleol ar gyfer gwasanaethau, neu secondio staff o awdurdodau lleol. Yn dilyn hynny, gall y CBC wneud penderfyniadau 'cyflawni' gyda phob swyddogaeth unigol.

GWERTH YCHWANEGOL I'R BWRDD UCHELGAIS O FEWN Y CBC FEL UN ENDID CORFFOREDIG

25. Mae defnyddio awdurdod lletya fel y corff atebol wedi llwyddo i sefydlu'r Bwrdd Uchelgais. Fodd bynnag, byddai parhau â'r dull cytundeb asiantaeth / gwasanaethau cytundebol hwn ("cyd-fodoli" gyda'r CBC o hyn allan) yn golygu yn y pen draw bod y Bwrdd Uchelgais a'r awdurdod lletya yn cael eu llyffetheirio mewn "cytundebau cefn wrth gefn" y bydd angen ar brosiectau unigol.
26. Dros tua 6 blynedd, mae hyn wedi rhoi mwy o straen ar Gyngor Caerdydd fel y corff atebol ar gyfer bargaen ddinesig eu rhanbarth. Gan fod gennym arian grant i gefnogi trosglwyddo o'r fath rwan, dylai Gwynedd a gogledd Cymru gymryd sylw o'n cyfle i fanteisio ar brofiadau Caerdydd yn awr, er mwyn osgoi'r amser a'r gost o newid yn ddiweddarach. Mae gennym gyfle amserol rwan i ddysgu o brofiad y Brifddinas-Ranbarth. Byddai angen i'r corff atebol 'novatio' neu cadw (yn dibynnu ar natur a chymhlethdod y prosiectau unigol) llawer mwy o gytundebau benthyca a chontractau pe bai'r Gogledd yn newid model ein Bwrdd Uchelgais i endid corfforedig yn y dyfodol.

IS-BWYLLGORAU AR GYFER CYNLLUNIO STRATEGOL A THRAFNIDIAETH STRATEGOL

27. Mae consensws clir (o drafodaethau diweddar rhwng Arweinyddion a Phrif Weithredwyr y 6 Cyngor) fod arnom angen strwythur llywodraethu gydag is-bwyllgorau ar gyfer Cynllunio Strategol a Thrafnidiaeth Strategol, y ddau yn is-bwyllgorau i'r CBC ochr yn ochr â'r Bwrdd Uchelgais fel is-bwyllgor ynddo'i hun, ac nid oddi tano.
28. Gallai'r is-bwyllgorau hyn fod yn cynnwys aelodau portffolio perthnasol o'r awdurdodau cyfansoddol, ochr yn ochr â'u harweinyddion ar y CBC. Gallai'r CBC benodi aelodau eraill sydd â hawliau pleidleisio gan sefydliadau partner, yn ôl y gofyn. Gallai'r model llywodraethu dirprwyedig yma ein galluogi i gael agenda cyfarfod CBC ysgafnach, gydag is-bwyllgorau'n gwneud y gwaith trwm. Mae rhai materion na all y CBC eu dirprwyo yn y cyd-destun hwn, yn enwedig o ran strwythur llywodraethu, penderfyniadau cyllidebol, a rhai penderfyniadau allweddol mewn perthynas â mabwysiadu'r cynlluniau statudol.
29. Bu awgrym y dylid cael 'awdurdod lletya' ar gyfer cynllunio strategol ac 'awdurdod lletya' ar gyfer trafndiaeth strategol. Gellid secondio rhywfaint o gapasiti presennol i wneud y gwaith strategol ar y 'swyddogaethau cychwynnol' y mae'n rhaid eu cyflawni ar gyfer y CBC. Er y gallai awdurdodau lleol unigol fod yn barod i arwain ar swyddogaethau cynllunio neu drafndiaeth, ni fyddent yn 'gorff atebol' fel y mae Gwynedd ar gyfer y Bwrdd Uchelgais. Byddai'r CBC, fel endid corfforedig, yn cytundebu gyda thrydydd partiön fel bo angen. Fodd bynnag, mewn egwyddor, gallai fod yn ymarferol i awdurdodau unigol arwain a chyflawni'r swyddogaethau cynllunio a thrafnidiaeth, gyda'r CBC yn ariannu'r cynnydd yng nghapasiti / cyfrifoldeb rhanbarthol yr awdurdodau hyn.

TROSGLWYDDO O DREFNIADAU'R CYNLLUN TWF

30. Mae nifer o faterion rheoleiddio eto i'w datrys o ran trosglwyddo o'r trefniadau presennol i'r CBC – mae angen mynd i'r afael â rhai o'r rhain drwy reoliadau CBC disgwyledig, ac ati. Mae'r eglurhad sy'n ofynnol yn cynnwys y posibilrwydd o roi cytundeb ariannu'r Cynllun Twf ar waith i'r CBC (fel arall, yn amodol ar newidiadau deddfwriaethol i adlewyrchu cyfeiriad teithio Llywodraeth Cymru, gallai awdurdodau lleol ddirprwyo neu 'novatio' i'r CBC). Mae angen eglurhad hefyd ynghylch cwmpas gallu'r CBC i fenthyca, buddsoddi a gweithredu'n fasnachol, treth a statws TAW. Mae Llywodraeth Cymru wedi datgan mai eu bwriad polisi yw y dylai CBCau fod yn ddarostyngedig i'r un pwerau a dyletswyddau â phrif ALLau yn y ffordd y maent yn gweithredu (gan gynnwys yn y bôn y gallu i fenthyca ac adennill TAW fel awdurdodau lleol unedol). Mae atebion i rai materion yn dal i fod yn 'waith ar droed'.
31. Mae cyngor cyfreithiol yn cael ei dderbyn gan Pinsent Masons ar y dull a'r goblygiadau o drosglwyddo Bwrdd Uchelgais rhanbarth y Gogledd a

threfniadau cyfredol y Cynllun Twf i'r CBC. Mae cyngor cyfreithiol cychwynnol a'r amserlenni heriol yn golygu bod nod Llywodraeth Cymru i drosglwyddo'r trefniadau hyn yn i'r CBC yn fwy heriol a chymhleth na'r disgwyl. Bydd angen i ni hefyd ystyried llywodraethiant CBC ac is-bwyllgorau arfaethedig ein rhanbarth, a fydd yn gofyn am fewnbwn arbenigol gan gyfreithwyr yr awdurdodau lleol.

32. Cyfeiriad polisi datganedig Llywodraeth Cymru yw y dylid rhoi'r pwerau angenrheidiol i'r CBC allu cyflawni'r Cynllun Twf ar gyfer yr awdurdodau lleol. Yn unol â hynny, yn dilyn adolygiad o'r ddeddfwriaeth bresennol a'r drafodaeth gyda Llywodraeth Cymru, daw cyfreithwyr arbenigol Pinsent Masons i'r casgliad na fwriedir gwahaniaeth sylweddol yn y modd y mae'r Bwrdd Uchelgais yn gweithredu ar hyn o bryd a sut y gallai'r CBC weithredu mewn perthynas â'r Cynllun Twf / Gweledigaeth Twf. Rhagwelir y gellir datrys cymhlethdodau o ran dirprwyo i'r CBC drwy Reoliadau pellach, gan ganiatáu i ni deilwra gweithrediadau i adlewyrchu anghenion y rhanbarth, yn unol â'r Bwrdd Uchelgais Economaidd a 'GA2'.

LLYWODRAETHU A CHYLLID

33. Byddai trosglwyddo'r Bwrdd Uchelgais Economaidd (heb unrhyw newid sylweddol i'r drefn gyfredol o weithredu) i'r CBC yn gofyn am benderfyniad ffurfiol gan bob un o'r awdurdodau lleol, ac yn ymarferol cydsyniad partneriaid eraill GA2. Hyd yn hyn, nid yw Rheoliadau Cyffredinol Cyd-Bwyllgorau Corfforaethol Llywodraeth Cymru wedi mynd i'r afael â mater rôl pwyllgorau craffu. Mae'r trefniadau craffu cyfredol ar gyfer y Bwrdd Uchelgais o fewn y fframwaith statudol ar gyfer craffu penderfyniadau gweithredol. Mae GA2 yn cynnwys protocol ar gyfer rheoli'r berthynas. Hyd yn hyn, nid oes trefniant statudol ar gyfer craffu ar y Cyd-Bwyllgorau Corfforaethol. Fodd bynnag, mae'r canllawiau statudol drafft ar Gyd-Bwyllgorau Corfforaethol yn pwysleisio rôl trefniadau trosolwg a chraffu yr awdurdodau lleol, fel rhan o'r fframwaith llywodraethu ac atebolrwydd democrataidd fydd angen ei sefydlu. Mae yna reoliadau pellach i'w dilyn a bydd angen i ni ddatblygu fframwaith craffu a deall sail y trefniadau.
34. O ran y 'swyddogaethau cychwynnol' (gweler isod), bydd angen i'r CBC gytuno ar y gyllideb a dyrannu cyfraniadau ar draws yr awdurdodau lleol. Bydd cynrychiolydd pob awdurdodau lleol ar y CBC yn ymwybodol o'r egwyddorion arweiniol o dan GA2 y Bwrdd Uchelgais ond, gan fod y gyllideb yn ymwneud â'r 'swyddogaethau cychwynnol', bydd cyfraniadau'r gyllideb yn cael eu pennu a'u codi gan y CBC ei hun.
35. Bydd gofynion adnoddau parhaus sylweddol ar allu'r awdurdodau lleol i weinyddu a chyflawni swyddogaethau CBC. Nid yw'r beichiau gweinyddol hyn a'r gofynion adnoddau proffesiynol ar gyfer sefydlu a gwasanaethu'r CBC wedi'u adnabod yn llawn eto.

36. Fel rhan o'r cynllun dirprwyo i'r CBC, bydd yr awdurdodau lleol yn pasbortio cyllid y Cynllun Twf, a gaiff ei ddyrannu a'i fuddsoddi'n unol â thelerau'r 'Cynllun Busnes Amlinellol' (a fabwysiadwyd ar yr un pryd ag y llofnodwyd 'GA2'). Gellir cadw unrhyw newid sy'n effeithio ar sefyllfa ariannol awdurdod lleol i'r awdurdodau lleol benderfynu (yn hytrach na'r CBC), gan sicrhau bod yr agwedd hon yn gweithredu yn unol â threfn y Bwrdd Uchelgais.
37. Mae rhai rhwymedigaethau statudol ychwanegol yn cyd-fynd yn fras â'r ffordd y mae'r Bwrdd Uchelgais yn gweithredu, gan gynnwys:
- y CBC i baratoi cynllun busnes 12 mis sy'n nodi'r gweithgareddau sydd i'w cynnal a gofynion cyllideb y CBC;
 - y CBC i gytuno ar ofynion cyllideb y CBC ar gyfer ei flwyddyn ariannol gyntaf mewn cyfarfod o'r CBC erbyn 31 Ionawr 2022, a sut y caiff ei godi (ardoll);
 - y CBC i benodi'r cadeirydd a'r is-gadeirydd yn ei gyfarfod cyntaf; ac
 - y CBC i sefydlu Is-bwyllgor Llywodraethu ac Archwilio.

Y 'SWYDDOGAETHAU CYCHWYNNOL'

38. Mae tair swyddogaeth gychwynnol wedi'u rhagnodi i'w cyflawni gan y CBC, dau nad ydynt yn cael eu cyflawni ar hyn o bryd gan y Bwrdd Uchelgais:
- paratoi, monitro, adolygu a diwygio Cynllun Datblygu Strategol;
 - datblygu Cynllun Trafnidiaeth Rhanbarthol – polisïau ar gyfer trafndiaeth; a
 - swyddogaeth llesiant economaidd – unrhyw beth sy'n debygol o hyrwyddo llesiant economaidd.
39. Mae rheolwyr polisi cynllunio yn y Gogledd wedi edrych ar opsiynau cyflawni a goblygiadau o ran costau ar gyfer cynhyrchu Cynllun Datblygu Strategol (CDS) rhanbarth y Gogledd (yn ychwanegol at Gynlluniau Datblygu Lleol).
40. Mae gweithwyr trafndiaeth proffesiynol wrthi yn ystyried sut y gellid datblygu Cynllun Trafnidiaeth Rhanbarthol (CTRh) sy'n cydymffurfio ac yn ddigon cadarn.
41. Mae gan y Cynghorau a'r CBC bwerau cydamserol mewn perthynas â hyrwyddo llesiant economaidd - dyma un o'r pwerau, ymhlith llawer, y mae'r partïon yn dibynnu arnynt ar hyn o bryd i gyflawni'r Cynllun Twf. Maes o law, gellir ystyried ychwanegedd wrth gyflawni'r swyddogaeth hon yn seiliedig ar rôl Gweledigaeth Twf y Bwrdd Uchelgais a ragwelir ar hyn o bryd.

42. Mae'r egwyddorion cytunwyd arnynt yn rhanbarthol a nodir o dan baragraff 5 uchod yn gyson â barn gyffredin bod y cynigion yma'n cael eu gwneud ar sail 'dim bygythiad' i'r awdurdodau lleol. Felly, bydd y CBC yn pennu'r cyfeiriad a'r blaenoriaethau, ac mae'n debygol y bydd angen rhai swyddogaethau cydamserol, tra bydd ei CDS a'i CTRh yn gosod fframwaith polisi y mae'n rhaid i'r awdurdodau lleol roi sylw iddo. Fodd bynnag, yr awdurdodau lleol unigol fydd yn parhau i fod yn y sefyllfa orau i ymgymryd â gweithgarwch lleol o ran datblygu economaidd, cynllunio, trafndiaeth a swyddogaethau eraill, gyda'r CBC yn grymuso ac yn cefnogi darpariaeth leol, ranbarthol a chenedlaethol.

ARGYMHELLIAD

43. Gofynnir i'r Pwyllgor Gwaith, yn amodol ar i Lywodraeth Cymru roi'r fframwaith statudol priodol ar waith, i fabwysiadu model llywodraethu symlach, gan osgoi dyblygu, trwy gymeradwyo mewn egwyddor i drosglwyddo Bwrdd Uchelgais Economaidd Gogledd Cymru i'w sefydlu fel is-bwyllgor o Gydbwyllgor Corfforaethol (CBC) rhanbarth Gogledd Cymru.

CAMAU NESAF

44. Bydd angen rhoi sylw i'r tasgau allweddol a ganlyn (ddim yn restr gynhwysfawr) yn ystod diwedd 2021, neu yn chwarter gyntaf 2022:
- i. Ynglŷn ag aelodaeth y CBC, Awdurdod Parc Cenedlaethol Eryri enwebu eu cynrychiolydd.
 - ii. Pennu dyddiad cyfarfod cyntaf y CBC.
 - iii. Cytuno ar ofynion cyllideb y CBC ar gyfer ei flwyddyn ariannol gyntaf mewn cyfarfod o'r CBC erbyn 31 Ionawr 2022.
 - iv. Cytuno ar sut bydd gofynion cyllideb y CBC yn cael ei godi, h.y. cyfraniadau'r awdurdodau drwy ardoll.
 - v. Y CBC i fabwysiadu strwythur is-bwyllgor, a llunio barn ar gyfethol, pwy, ble, cwmpas cyfranogiad, ac a ydynt yn pleidleisio ai peidio.
 - vi. Sefydlu trefniadau llywodraethu a chefnogi cyfarfodydd ar gyfer y CBC.
 - vii. Datblygu a sefydlu fframwaith Craffu, pan fydd rheoliadau Llywodraeth Cymru ar CBCau yn darparu'r sylfaen berthnasol ar gyfer y trefniadau.
 - viii. Sefydlu'r Pwyllgor Llywodraethu ac Archwilio a'r Pwyllgor Safonau, a phenodi aelodau.

- ix. Penderfyniad ffurfiol gan yr awdurdodau lleol, ynghyd â chydysniad y partneriaid eraill yn GA2, i drosglwyddo'r Bwrdd Uchelgais i'r CBC.
- x. Sefydlu'r Cytundeb Llywodraethu gyda'r CBC ynghylch swyddogaethau'r Bwrdd Uchelgais Economaidd, ac unrhyw gytundebau "awdurdod lletya" arall, gyda'r CBC yn ofynnol i weithredu'r trefniant arfaethedig.
- xi. Penodi swyddogion statudol.
- xii. Paratoi cynllun busnes 12 mis.
- xiii. Cytuno ar sut caiff trafodion busnes y CBC eu sefydlu / eu cynnal.
- xiv. Paratoi a mabwysiadu Rheolau Sefydlog CBC a dogfennaeth llywodraethu sylfaenol.

YMHLYGIADAU ARIANNOL

45. Byddai cymeradwyo'r penderfyniad a geisir yma ynglŷn â'r y model llywodraethu ddim yn ychwanegu unrhyw ymhlygiad ariannol i'r Cyngor. Fodd bynnag, mi fydd cost anorfod parhaus (beichiau gweinyddol yn gwasanaethu'r CBC a gofynion adnoddau proffesiynol) i'r awdurdodau lleol fedru gweinyddu a chyflawni swyddogaethau statudol y CBC. Nid yw'r costau hyn wedi'u adnabod yn llawn eto, ond mae'r cyfeiriad mae'r adroddiad hwn yn gosod am wneud i'r CBC weithio'n effeithiol tra'n isafu'r baich ariannol ar y Cyngor.

DYLETSWYDDAU EHANGACH

46. Wrth ddatblygu y cynigion dylid dal sylw at , ymysg materion eraill:
- Mesur y Gymraeg (Cymru) 2011 a safonau iaith,
 - Dyletswyddau sector gyhoeddus dan Ddeddf Cydraddoldeb 2010 (gan gynnwys dyletswyddau sector gyhoeddus Cymreig). Yn unol â'r dyletswyddau cyfreithiol yma wrth wneud penderfyniadau mae rhaid i'r Cyngorau dalu sylw dyledus i'r angen (1) i ddiddymu gwahaniaethu anghyfreithiol (2) hyrwyddo cyfle cyfartal a (3) meithrin perthnasau da ar sail y nodweddion gwarchoddedig a'r Dyletswydd Economaidd-Gymdeithasol.
 - Mae Deddf Llesiant Cenedlaethau'r Dyfodol (Cymru) 2015 ynglŷn a gwella llesiant cymdeithasol, economaidd , amgylcheddol a diwylliannol Cymru. Mae'r ddeddf yn gosod dyletswydd llesiant ar gyrff cyhoeddus sydd wedi ei anelu at gyflawni 7 o nodau lleisant sef Cymru sydd yn

lewyrchus, gydnerth, iachach, mwy cyfartal gyda cymunedau cydlynus a diwylliant bywiog lle mae'r Gymraeg yn ffynnu a sy'n gyfrifol ar lefel byd eang.

47. O dan Reoliadau Llywodraeth Cymru, mae'r CBC yn ddarostyngedig i'r Ddeddf Cydraddoldeb, Deddf Cenedlaethau'r Dyfodol, a deddfwriaeth arall, yn yr un modd ag awdurdodau lleol.

B – Pa opsiynau eraill bu i chi ystyried a beth oedd y rhesymau am eu gwrthod ac/neu am ddewis yr opsiwn hwn?

Mae opsiynau eraill a'i rhinweddau yn cael eu trafod yng nghorff yr adroddiad yma

C – Pam fod hwn yn benderfyniad i'r Pwyllgor Gwaith?

Nid yw'n fater wedi'i gadw'n ôl ar gyfer y Cyngor llawn yn y Cyfansoddiad nac o dan GA2 (y cytundeb rhwng y partïon)

Ch – A yw'r penderfyniad hwn yn gyson â'r polisi a gymeradwywyd gan y Cyngor llawn?

Yndi

D – A yw'r penderfyniad hwn oddi fewn i'r gyllideb a gymeradwywyd gan y Cyngor?

Yndi

Dd – Aseu'r effeithiau posibl (os yn berthnasol):

| | | |
|---|---|---|
| 1 | Sut mae'r penderfyniad yma'n effeithio ar ein hanghenion tymor hir fel Ynys? | Mae hwn yn rhan o fater y Bwrdd Uchelgais Economaidd a'r CBC |
| 2 | A yw hwn yn benderfyniad a ragwelir y bydd yn atal costau / dibyniaethau ar yr Awdurdod i'r dyfodol? Os felly, sut? | Nid yw'r penderfyniad hwn ar y funud yn newid y cyfraniad ariannol i'r Bwrdd Uchelgais Economaidd |
| 3 | A ydym wedi bod yn cydweithio â sefydliadau eraill i ddod i'r | Gydag Awdurdodau Lleol eraill Gogledd Cymru |

| | | |
|---|--|--|
| | penderyniad hwn? Os felly, rhowch wybod gyda phwy. | |
| 4 | A yw dinasyddion Ynys Môn wedi chwarae rhan wrth ddrafftio'r ffordd hon ymlaen, gan gynnwys y rheini y byddai'r penderfyniad yn cael effaith uniongyrchol arnynt? Esboniwch sut. | Amherthnasol i'r penderfyniad hwn |
| 5 | Nodwch unrhyw effeithiau posibl y byddai'r penderfyniad hwn yn ei gael ar y grwpiau a warchodir o dan y Ddeddf Cydraddoldeb 2010. | Gan fod y cynnig yn ymwneud â chytuno mewn egwyddor i drosglwyddo swyddogaethau i CBC Gogledd Cymru, ni ragwelir unrhyw effaith bosibl newydd. |
| 6 | Os yw hwn yn benderfyniad strategol, nodwch unrhyw effeithiau posibl y byddai'r penderfyniad yn ei gael ar y rhai sy'n profi anfantais economaidd-gymdeithasol. | Gan fod y cynnig yn ymwneud â chytuno mewn egwyddor i drosglwyddo swyddogaethau i CBC Gogledd Cymru, ni ragwelir unrhyw effaith bosibl newydd. |
| 7 | Nodwch unrhyw effeithiau posibl y byddai'r penderfyniad hwn yn ei gael ar gyfleoedd i bobl ddefnyddio'r Gymraeg a pheidio â thrin y Gymraeg yn llai ffafriol na'r Saesneg. | <p>Mae diwygiadau i'r ddeddfwriaeth berthnasol a nodir yn Rheoliadau Safonau Iaith Cymru (Rhif 1) 2015 (Diwygio) 2021 yn gwneud CBCau yn ddarostyngedig i'r un safonau iaith Gymraeg ag awdurdodau lleol, y parciau cenedlaethol a Gweinidogion Cymru. Felly'n sicrhau y gall ddefnyddwyr y Gymraeg ddisgwyl yr un safon gwasanaeth gan yr CBCau.</p> <p>Fodd bynnag, mae'n parhau i fod yn aneglur yn union pa safonau fydd yn cael eu gosod ar CBC Gogledd Cymru.</p> <p>Rydym eisoes wedi galw am eglurder ar y pwynt hwn gan Lywodraeth Cymru er mwyn gallu asesu'n well effaith bosibl trosglwyddo cyfrifoldebau o'r awdurdod i CBC Gogledd Cymru ar y Gymraeg.</p> |

| E – Gyda phwy yr ymgynghoroch? Beth oedd eu sylwadau? | | |
|---|--|--|
| 1 | Prif Weithredwr / Uwch Dim Arweinyddiaeth (UDA) (gorfodol) | Mae'r UDA yn gefnogol i'r argymhellion |
| 2 | Cyllid / Swyddog 151 (gorfodol) | Mae'r cyfraniad cyllidol presennol yn ddigonol i'r Bwrdd Uchelgais |

| E – Gyda phwy yr ymgynghoroch? Beth oedd eu sylwadau? | | |
|---|--|---|
| 3 | Swyddog Cyfreithiol / Monitro (gorfodol) | Y Swyddog Monitro yn cyd-awdur yr adroddiad |
| 4 | Adnoddau Dynol (AD) | Amherthnasol |
| 5 | Eiddo | Amherthnasol |
| 6 | Technoleg Gwybodaeth (TG) | Amherthnasol |
| 7 | Caffael | Amherthnasol |
| 8 | Sgriwtini | |
| 9 | Aelodau Lleol | |

F - Atodiadau:

| |
|--|
| |
|--|

Ff – Papurau Cefndir (cysylltwch ag awdur yr Adroddiad am ragor o wybodaeth):

| |
|--|
| |
|--|

| Cyngor Sir Ynys Môn | |
|------------------------------------|--|
| Adroddiad i: | Y Pwyllgor Gwaith |
| Dyddiad: | 13 Rhagfyr 2021 |
| Pwnc: | Strategaeth Ddigidol ar gyfer Ysgolion Ynys Môn |
| Aelod(au) Portffolio: | Y Cyngorydd Llinos Medi Huws |
| Pennaeth Gwasanaeth / Cyfarwyddwr: | Dylan Williams Dirprwy Brif Weithredwr |
| Awdur yr Adroddiad: E-bost: | Susan Owen Jones, Rheolwr Gweithredol (UDA) SusanJones4@ynysmon.gov.uk Owen T. Davies, Uwch Reolwr (Cynradd) OwenDavies@ynysmon.gov.uk Mathew Henshaw, Rheolwr Tim TG MathewHenshaw@ynysmon.gov.uk |
| Aelodau Lleol: | Pob Aelod etholedig. |

A –Argymhelliad/argymhellion a rheswm/rhesymau

Mae'r adroddiad yn cyflwyno'r Strategaeth Ddigidol ar gyfer Ysgolion Ynys Môn sy'n nodi'n gweledigaeth; yn seiliedig ar ein hegwyddorion cyffredinol a meysydd blaenoriaeth allweddol ar gyfer darparu gwasanaethau TGCh i Ysgolion.

Argymhellir:

- A1. Bod y Pwyllgor Gwaith yn cymeradwyo'r Strategaeth Ddigidol ddrafft.**
A2. Bod y Pwyllgor Gwaith yn cymeradwyo'r cyllid ychwanegol o £135,439 sydd ei angen i roi'r strategaeth ar waith.

Rhesymau:

Cyd-destun

Mae term digidol yn golygu sawl peth yn ein cymdeithas ni heddiw ac mae'n galluogi i ddulliau newydd gael eu rhoi ar waith ym mhob agwedd ar fywyd o ddydd i ddydd. Mae hyn yn fwy amlwg yn ein hysgolion nag yn unman arall. Roedd y gallu i newid ac addasu'n gyflym ac effeithiol a gweithio mewn partneriaeth yn amlwg iawn yn ystod yr ymateb i COVID 19, ac mae'n rhaid i ni fanteisio ar hyn i'r dyfodol

Gyda chyflwyniad y Cwricwlwm i Gymru, bydd cymhwysedd digidol (ynghyd â llythrennedd a rhifedd) yn dod yn sgil trawsgwricwlaidd gorfodol ac felly mae'n rhaid ei sefydlu'n rhan annatod o unrhyw gwricwlwm a fabwysiedir. Mae cymhwysedd digidol yn canolbwyntio ar sicrhau bod gan ddysgwyr y gallu i ddysgu, deall a defnyddio technoleg yn hyderus, creadigol ac yn gritigol.

A –Argymhelliad/argymhellion a rheswm/rhesymau

Wrth i'r bygythiadau seiber i sefydliadau addysgol barhau i esblygu, mae'n hanfodol ein bod ni'n gweithio ar y cyd i sicrhau bod data critigol yn cael ei ddiogelu.

O ganlyniad i'r uchod, mae'n rhaid i ni sicrhau bod technoleg ddigidol yn cael ei sefydlu'n rhan annatod o'r gwaith o ddarparu'r cwricwlwm ar draws pob maes.

Pwrpas

Prif weledigaeth y strategaeth yw helpu ysgolion i ddod yn ysgolion sydd wedi'u galluogi'n ddigidol i sicrhau bod dysgwyr yn ffynnu a gwireddu eu potensial tymor hir.

Mae cyflawni'r weledigaeth hon, ynghyd â'n hegwyddorion cyffredinol a meysydd blaenoriaeth allweddol, yn gosod mandad clir ac uchelgeisiol.

Mae'r meysydd blaenoriaeth allweddol yn cynnwys:

- Rhwydweithiau Effeithiol
- Diogelu Data a Gwydnwch Digidol
- Caledwedd
- Hwb a Chwmwl yn Gyntaf

Mae'r strategaeth hefyd yn nodi rôl yr awdurdod ac ysgolion o ran cyflawni'r weledigaeth hon.

Mae'r Strategaeth ar gyfer pob dysgwr yn ein hysgolion, athrawon, llywodraethwyr, staff ategol, rhieni a phawb sy'n rhan o gymuned ysgol gyfan Ynys Môn a bydd eu profiadau'n gyson ar draws pob sector.

Ni allwn wireddu'r strategaeth hon drwy weithio ar ein pen ein hunain. Mae nifer o'r gweithgareddau yn y strategaeth yn ddibynnol ar weithio mewn partneriaeth er mwyn eu cyflwyno'n llwyddiannus. Byddwn yn parhau i gydweithio gyda'n hysgolion i sicrhau'r canlyniadau gorau posib i'n dysgwyr.

Monitro

Er mwyn sicrhau bod y strategaeth yn cael ei chyflawni, byddwn yn sefydlu trefniadau llywodraethiant cadarn. Bydd y trefniadau hyn yn sicrhau eglurder, atebolrwydd, cydlyniant a strwythur i fonitro cynnydd yn effeithiol.

Caiff cynnydd ei adolygu pob chwarter a bydd adroddiadau'n cael eu cynhyrchu i roi crynodebed o'r gweithgareddau, canlyniadau / effaith ac i amlygu llwyddiannau a materion. Byddwn yn cwblhau adroddiad cynnydd blynyddol ac adolygiad o'r strategaeth.

Fel rhan o'r broses o ddatblygu'r strategaeth, bu'r Dirprwy Brif Weithredwr a'r Cyfarwyddwr Addysg, Sgiliau a Phobl Ifanc ymweld ag aelod o'r Fforwm TG ysgolion Ynys Môn (sef cynrychiolydd Penaethiaid Ysgolion Cynradd) er mwyn egluro'r sefyllfa bresennol, trafod y meddylfryd a chynnwys y strategaeth ddrafft. Yn dilyn hyn, bu i'r cynrychiolydd gynnal cyfarfod gydag is grŵp o

A –Argymhelliad/argymhellion a rheswm/rhesymau

Benaethiaid Cynradd er mwyn ymgysylltu ymhellach a chanfod barn ein rhanddeiliaid.

Yn yr un modd, bu'r Dirprwy Brif Weithredwr a'r Cyfarwyddwr Addysg, Sgiliau a Phobl Ifanc yn ymgysylltu â Phenaethiaid Ysgolion Uwchradd yr ynys a gyda Phennaeth CAYB yn eu cyfarfod Strategol diweddar. Gweler isod grynodedeb o'r ymatebion:

- Yr angen am swydd benodol i gydweithio ag ysgolion ac i reoli'r tîm TG Ysgolion.
- Nodwyd fod hyblygrwydd yn y ddarpariaeth yn hanfodol er mwyn caniatáu i ysgolion arloesi gyda TG, arbrofi a datblygu.
- Nodwyd pryder bod y strategaeth yn ddibynnol ar Hwb yn unig a bod angen sicrhau bod trefniadau eraill / wrth gefn mewn lle.
- Ysgolion Uwchradd yn nodi pwysigrwydd rôl y technegwyr yn yr ysgolion.
- Nodwyd bod rôl y Fforwm Technoleg Gwybodaeth yn bwysig iawn er mwyn mireinio'r strategaeth.

Bydd y sylwadau'n cael eu hystyried wrth ddatblygu'r model gweithredu.

B – Pa opsiynau eraill wnaethoch chi eu hystyried a beth oedd y rhesymau am eu gwrthod ac/neu am ddewis yr opsiwn hwn?

Ddim yn berthnasol.

C – Pam mae hwn yn benderfyniad i'r Pwyllgor Gwaith?

Er mwyn cymeradwyo'r strategaeth.

Ch – A yw'r penderfyniad hwn yn gyson â'r polisi a gymeradwywyd gan y Cyngor llawn?

Ydi.

D – A yw'r penderfyniad hwn o fewn y gyllideb a gymeradwywyd gan y Cyngor?

Ni fydd y penderfyniad yn effeithio ar y gyllideb a gymeradwywyd gan y Cyngor ar gyfer 2021/22.

Mi fydd angen ei gynnwys fel rhan o'r broses arferol o osod y gyllideb 2022/23.

| Dd – Effaith bosib (os yn berthnasol): | | |
|---|---|---|
| 1 | Sut mae'r penderfyniad hwn yn effeithio ar ein hanghenion tymor hir fel Ynys? | Nod y strategaeth yw gwella'r ddarpariaeth technoleg ddigidol yn ysgolion yr Ynys, a thrwy hynny sicrhau bod technoleg ddigidol yn dod yn rhan annatod o'r gwaith o ddarparu'r cwricwlwm fel bod dysgwyr yn ffynnu a gwireddu eu potensial tymor hir. |
| 2 | A yw hwn yn benderfyniad y rhagwelir y bydd yn atal costau / dibyniaethau ar yr Awdurdod i'r dyfodol. Os felly, sut:- | Na. |
| 3 | A ydym wedi bod yn cydweithio â sefydliadau eraill i ddod i'r penderfyniad hwn, os felly, rhwch wybod gyda phwy- | Mae'r Strategaeth yn cyd-fynd â'r blaenoriaethau a nodwyd gan Lywodraeth Cymru yn y Cwricwlwm newydd i Gymru. |
| 4 | A yw dinasyddion Ynys Môn wedi chwarae eu rhan yn drafftio'r ffordd hon ymlaen? Esboniwch sut:- | Ymgysylltwyd ag ysgolion yn ystod datblygu'r strategaeth. |
| 5 | Nodwch unrhyw effaith bosibl y gallai'r penderfyniad hwn ei chael ar y grwpiau a warchodir o dan Ddeddf Cydraddoldeb 2010. | Cwblhawyd Asesiad Effaith ar Gydraddoldeb a ni chanfuwyd unrhyw effaith. |
| 6 | Os yw hwn yn benderfyniad strategol, nodwch unrhyw effaith bosibl y byddai'r penderfyniad yn ei chael ar y rhai sy'n profi anfantais economaidd-gymdeithasol. | Mae'r Strategaeth ar gyfer pob dysgwr yn ein hysgolion, athrawon, llywodraethwyr, staff ategol, rhieni a phawb sy'n rhan o gymuned ysgol gyfan Ynys Môn. Bydd yn sicrhau bod pob grŵp yn cael yr un mynediad a phrofiad. |
| 7 | Nodwch unrhyw effaith bosibl y byddai'r penderfyniad hwn yn ei chael ar gyfleoedd i bobl ddefnyddio'r Gymraeg ac ar beidio â thrin y Gymraeg yn llai ffafriol na'r Saesneg. | Cwblhawyd Asesiad Effaith ar y Gymraeg ac ni chanfuwyd unrhyw effaith. |

| E – Gyda phwy wnaethoch chi ymgynghori? | | Beth oedd eu sylwadau? |
|--|---|--|
| 1 | Prif Weithredwr / Uwch Dim Rheoli (UDRh) (gorfodol) | Ystyriwyd y Strategaeth gan y Prif Weithredwr a'r Uwch Dîm Arweinyddiaeth (UDA) cyn ei gyflwyno i'r Pwyllgor. Mae sylwadau'r UDA wedi'i hymgorffori yn y Strategaeth |
| 2 | Cyllid / Swyddog 151 (gorfodol) | Mae'r Swyddog Adran 151 yn aelod o'r UDA ac mae unrhyw sylwadau a wnaeth wedi'u hystyried ynghyd â sylwadau aelodau'r UDA. Roedd y |

| E – Gyda phwy wnaethoch chi ymgynghori? | | Beth oedd eu sylwadau? |
|---|--|--|
| | | Swyddog Adran 151 yn gyfrifol am ddrafftio'r atodiad Cyllid a Strwythur. |
| 3 | Swyddog Cyfreithiol / Monitro (gorfodol) | Mae'r Swyddog Monitro yn aelod o'r UDA ac mae unrhyw sylwadau a wnaeth wedi'u hystyried ynghyd â sylwadau aelodau'r UDA. |
| 4 | Adnoddau Dynol (AD) | Mae'r Pennaeth Gwasanaeth wedi ystyried y strategaeth ac mae ei sylwadau wedi'u hymgorffori yn y Strategaeth. |
| 5 | Eiddo | Ddim yn berthnasol. |
| 6 | Technoleg Gwybodaeth (TG) | Ysgrifennwyd y strategaeth gwasanaeth hon ar y cyd â'r gwasanaeth TGCh. |
| 7 | Caffael | Ddim yn berthnasol. |
| 8 | Sgriwtini | |
| 9 | Aelodau Lleol | |

F - Atodiadau:

Atodiad A: Y Strategaeth Ddigidol ddrafft ar gyfer Ysgolion Ynys Môn
 Atodiad B: Ariannu'r Strategaeth Ddigidol ar gyfer Ysgolion

Ff – Papurau Cefndir (cysylltwch ag awdur yr Adroddiad am ragor o wybodaeth os gwelwch yn dda):

| |
|--|
| |
|--|

Ynys Môn

THE ISLE OF

Anglesey

STRATEGAETH DDIGIDOL ar gyfer YSGOLION 2022-2024



www.ynysmon.gov.uk

Rhagair



Cynghorydd
Llinos Medi Huws
Arweinydd y Cyngor

Mae digidol yn golygu sawl peth yn ein ein cymdeithas ni heddiw ac mae'n galluogi i ddulliau newydd gael eu rhoi ar waith ym mhob agwedd ar fywyd o ddydd i ddydd. Mae hyn yn fwy amlwg yn ein hysgolion nag yn unman arall. Roedd y gallu i newid ac addasu'n gyflym ac effeithiol a gweithio mewn partneriaeth yn amlwg iawn yn ystod yr ymateb i COVID 19, ac mae'n rhaid i ni fanteisio ar hyn i'r dyfodol.

Er mwyn cyfranogi'n llawn i gymdeithas, y gweithle a sefydliadau addysgol rhaid meddu ar lefelau cymhwysedd digidol uchel iawn. Wrth i'r galw hwn gynyddu, mae'n hanfodol ein bod ni'n addasu a pharhau i foderneiddio er mwyn paratoi'n plant ar gyfer y dyfodol.

Nod y strategaeth hon yw gwella'r ddarpariaeth ddigidol sydd ar gael yn ysgolion Ynys Môn ar hyn o bryd i wneud yn siŵr bod dysgwyr yn ffynnu a gwireddu eu potensial tymor hir.

Mae'r strategaeth yn amlinellu'r weledigaeth, ac ynghyd â'n hegwyddorion cyffredinol a meysydd blaenoriaeth allweddol mae'n gosod mandad clir ac uchelgeisiol. Rydym am sicrhau bod technoleg ddigidol yn dod yn rhan annatod o'r gwaith o ddarparu'r cwricwlwm.

Ni allwn wireddu'r strategaeth hon drwy weithio ar ein pen ein hunain. Mae nifer o'r gweithgareddau yn y strategaeth yn ddibynnol ar weithio mewn partneriaeth er mwyn eu cyflwyno'n llwyddiannus. Byddwn yn parhau i gydweithio gyda'n hysgolion i sicrhau'r canlyniadau gorau posib i'n dysgwyr.

Pam fod arnom angen Strategaeth Ddigidol ar gyfer Ysgolion?

Y prif nod yw creu Ynys iach a llewyrchus lle gall teuluoedd ffynnu. Mae hyn yn cynnwys sicrhau y gall pobl Ynys Môn wireddu eu potensial tymor hir.

Hon fydd Strategaeth Ddigidol ar gyfer Ysgolion gyntaf erioed Ynys Môn sy'n gosod ein gweledigaeth ac sy'n cael ei thanategu gan ein hegwyddorion cyffredinol a meysydd blaenoriaeth allweddol er mwyn darparu gwasanaethau TGCh i'n hysgolion.

Gyda chyflwyniad y Cwricwlwm i Gymru, bydd cymhwysedd digidol (ynghyd â llythrennedd a rhifedd) yn dod yn sgil trawsgwricwlaidd gorfodol ac felly mae'n rhaid ei sefydlu'n rhan annatod o unrhyw gwricwlwm a fabwysiedir.

Mae cymhwysedd digidol yn canolbwyntio ar sicrhau bod gan ddysgwyr y gallu i ddysgu, deall a defnyddio technoleg yn hyderus, creadigol ac yn gritigol.

Wrth i'r bygythiadau seiber i sefydliadau addysgol barhau i esblygu, mae'n hanfodol ein bod ni'n gweithio ar y cyd i sicrhau bod data critigol yn cael ei ddiogelu.

Mae Llywodraeth Cymru wedi buddsoddi miliynau lawer yn y rhaglen i drawsnewid technoleg mewn ysgolion yng Nghymru, ac ynghyd â'r rhaglen hon dyma gyfle euraidd i ddarparu cyfarpar technolegol addas a diogel ar gyfer ein hysgolion er mwyn galluogi i ddysgwyr ffynnu a chyflawni eu potensial tymor hir.

Strategaeth ar gyfer pwy yw hon?



5 Ysgol
Uwchradd

Tudalen 45



3712

o Ddysgwyr Uwchradd



5871

o Ddysgwyr Cynradd



39 Ysgol
Gynradd



2 Ganolfan Trochi
laith



103 o Ddysgwyr ADY



Canolfan Addysg
y Bont

Mae'r Strategaeth ar gyfer pob dysgwr yn ein hysgolion, athrawon, llywodraethwyr, staff ategol, rhieni a phawb sy'n rhan o gymuned ysgol gyfan Ynys Môn.

247 o Athrawon Uwchradd



32 o Athrawon ADY Arbenigol

384 o Athrawon Cynradd

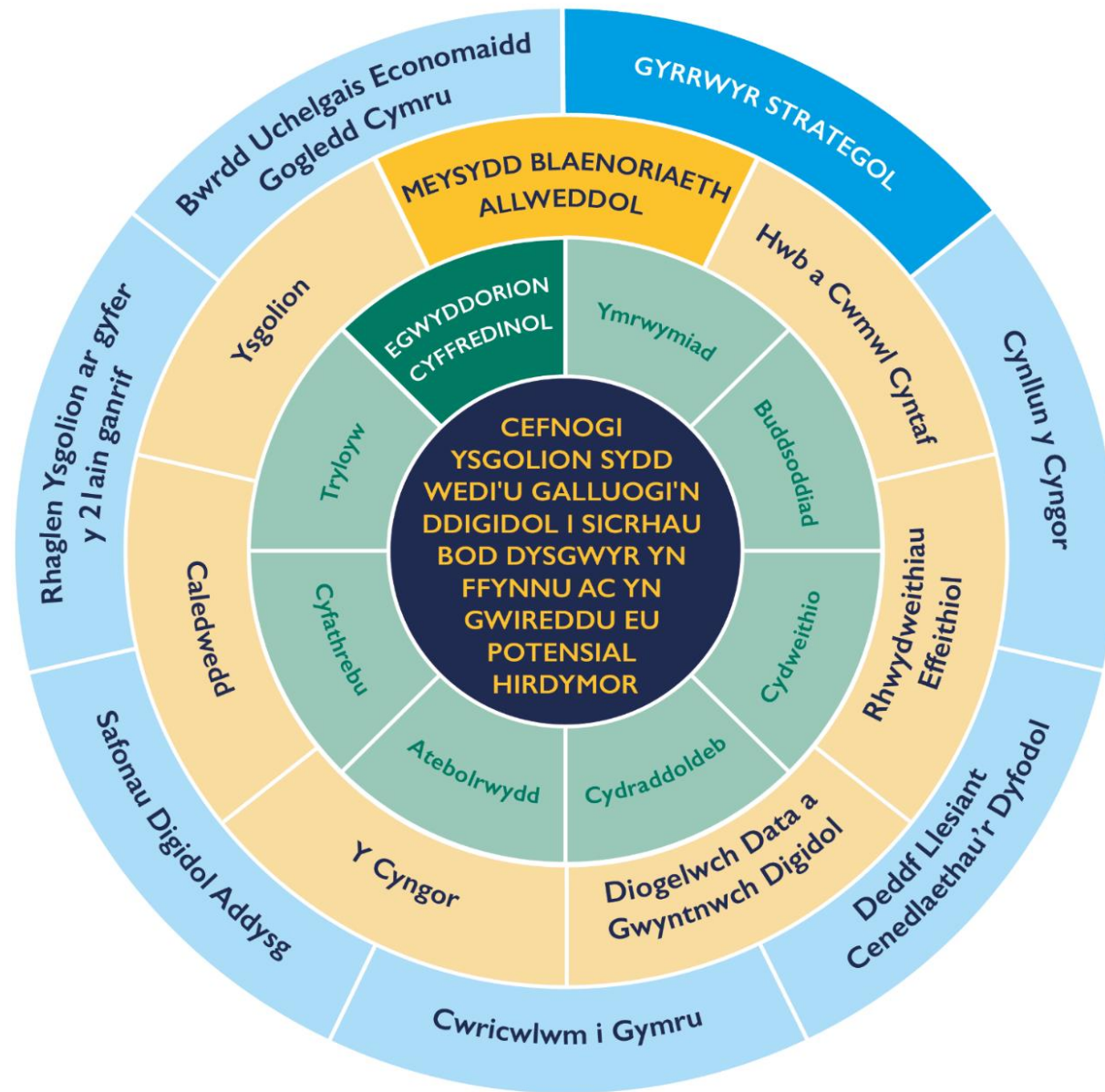


4 Athro Trochi
laith Arbenigol



Cylch Strategol

Cyflawni'r weledigaeth sydd, ynghyd â'n hegwyddorion cyffredinol a meysydd blaenoriaeth allweddol, yn gosod mandad clir ac uchelgeisiol. Rydym am sicrhau bod technoleg ddigidol yn dod yn rhan annatod o'r gwaith o gyflwyno'r cwricwlwm.



Hwb a Chwmwl yn Gyntaf

Pam mae hyn yn bwysig?

Dylai ysgolion storio eu data yn y lle mwyaf diogel, cadarn, cost effeithlon a phriodol.

Hwb yw'r platfform digidol ar gyfer dysgu ac addysgu yng Nghymru. Mae Hwb yn galluogi ei ddefnyddwyr i fanteisio ar amrywiaeth o offer ac adnoddau digidol, ddiwyieithog a ariennir yn ganolog ac mae'n sicrhau sianel ddigidol strategol i gefnogi'r gwaith o ddarparu'r cwricwlwm yng Nghymru.

Mae buddion Hwb yn cynnwys:

- cefnogi gwelliannau er mwyn codi cyrhaeddiad dysgwyr
- gwella'r defnydd a wneir o dechnoleg ddigidol
- buddion ariannol
- dull gydlynol, cyson
- mwy o gydweithio ar bob lefel diogelu, llywodraethiant a chydymffurfiaeth.

Beth ydym ni'n mynd i'w wneud?

Byddwn yn mabwysiadu dull Hwb a Chwmwl yn Gyntaf a thrwy hyn byddwn yn cymryd mantais o'r dechnoleg sydd eisoes ar gael i ysgolion yn rhad ac am ddim. Byddwn hefyd yn safoni cyfres o becynnau craidd ledled ein hysgolion ac yn darparu mynediad diogel i systemau ar gyfer staff a dysgwyr 24/7/365.

Byddwn hefyd yn cymryd mantais o'r dechnoleg sydd ar gael drwy ddarparu mynediad i Lywodraethwyr Ysgolion a chodi ymwybyddiaeth o Hwb ymysg rhieni.

Mae Hwb hefyd yn caniatáu mynediad rhad ac am ddim i: Google for Education; Microsoft Office 365; ac amgylchedd rhwydweithio proffesiynol.

Sut ydym ni'n mynd i gyflawni hyn?

- ✓ Mudo'n llawn er mwyn defnyddio Hwb yn llawn.
- ✓ Darparu manylion mewngofnodi Hwb i bob athro a dysgwr er mwyn sicrhau mynediad 24/7/365.
- ✓ Mabwysiadu cwmwl Hwb yn hytrach na defnyddio gweinyddion ar safleoedd.
- ✓ Cydnabod mai e-bost Hwb yw'r prif ddarparwr e-bost proffesiynol ar gyfer a rhwng ysgolion.
- ✓ Arwain y gwaith i fabwysiadu gwasanaethau Hwb a meddalwedd Microsoft / Google / Adobe a darparu hyfforddiant o ansawdd i bob addysgwr.
- ✓ Gweithredu a rheoli datrysiad ar gyfer diogelu dyfeisiadau drwy InTune a chreu amgylchedd ble y gall rhwydweithiau proffesiynol ffynnu.

Rhwydweithiau Effeithiol

Pam mae hyn yn bwysig?

Mae ysgolion angen mynediad cyflym, rhwydd, gwydn a dibynadwy at adnoddau a data.

Mae'r galw ar rhwydweithiau wedi cynyddu'n gyflym ac y mae'n parhau i wneud, ac felly mae'n hanfodol bwysig er mwyn cwrdd â'r anghenion addysg digidol presennol ond hefyd er mwyn diogelu anghenion y dyfodol.

Beth ydym ni'n mynd i'w wneud?

Byddwn yn darparu seilwaith rhwydwaith digonol ar gyfer pob ysgol. Bydd hyn yn sicrhau bod y ddarpariaeth yn effeithiol, trawsnewidiol a chynaliadwy ac yn tanategu addysg a dysg ym mhob ysgol.

Sut ydym ni'n mynd i gyflawni hyn?

Byddwn yn:

- ✓ Dilyn cynllun blynyddol i symleiddio enwau rhwydweithiau di-wifr (SSID) ac ad-drefnu cypyrddau ac ailwampio ceblau data.
 - ✓ Defnyddio systemau rheoli i safoni'r profiad i bawb.
 - ✓ Cymryd mantais o dechnolegau newydd.
 - ✓ Diweddarau systemau di-wifr cyhoeddus.
 - ✓ Defnyddio'r gwasanaeth Smoothwall cenedlaethol i sicrhau mynediad digidol i'r rhyngwyd.
 - ✓ Ymrwymo i gyflawni gwelliannau parhaus i'r rhwydwaith.
 - ✓ Datblygu manau diogel er mwyn storio seilwaith rhwydweithiau.
 - ✓ Defnyddio technoleg i amddiffyn ein hadeiladau a'u gwneud yn fwy effeithiol.
- Prynu drwy ddilyn prosesau caffael priodol.

Caledwedd

Pam mae hyn yn bwysig?

Rhaid i'n hysgolion a'n hystafelloedd dosbarth fod â chyfarpar priodol i'w galluogi i gael mynediad at dechnolegau arloesol a fydd yn cynorthwyo dysgwyr ar hyd y daith i gyrraedd eu llawn botensial.

Beth ydym ni'n mynd i wneud?

Bydd y Cyngor yn defnyddio technolegau sydd yn hwyluso dull addysgu hyblyg, i alluogi i athrawon a dysgwyr gysylltu, cyfathrebu a chael mynediad at adnoddau o'r lleoliad mwyaf addas yn gysylltiedig â'u hanghenion.

Sut ydym ni'n mynd i wneud hyn?

Bydd y Cyngor yn/ darparu:

- ✓ Ailwampio / adnewyddu offer TGCh i safonau digidol Llywodraeth Cymru.
- ✓ Cynyddu paredd dyfeisiadau ym mhob ysgol.
- ✓ Sicrhau yr eir i'r afael ag anghydraddoldeb trwy gyfuno neu aildefnyddio dyfeisiadau a benthyg dyfeisiadau gan ysgolion.
- ✓ Darparu dyfeisiadau Chromebook i ddysgwyr er mwyn sicrhau'r gymhareb dyfais i ddysgwr uchaf posib.
- ✓ Cyfrifiadur ym mhob dosbarth a swyddfa.
- ✓ Ar gyfer meddalwedd arbenigol, adnewyddu ystafelloedd 'Labordai' cyfrifiaduron lle na ellir defnyddio dyfeisiadau Chromebook.

Y Cyngor

Pam mae hyn yn bwysig?

Bydd angen mynediad at wasanaeth effeithiol ar ysgolion a fydd yn sicrhau bod dyfeisiadau a rhwydweithiau craidd yn cael eu cynnal.

Beth ydym ni'n mynd i'w wneud?

Bydd y Cyngor yn gweithio ar y cyd i sicrhau bod ysgolion yn derbyn y cymorth ac arweiniad y mae arnynt ei angen.

Bydd y Cyngor yn defnyddio technolegau sydd yn hwyluso dull addysgu hyblyg, i alluogi i athrawon a dysgwyr gysylltu, cyfathrebu a chael mynediad at adnoddau o'r lleoliad mwyaf priodol yn gysylltiedig â'u hanghenion.

Sut ydym ni'n mynd i gyflawni hyn?

Bydd y Cyngor yn darparu:

- ✓ Gwasanaeth sydd yn ymateb yn gyflym i sicrhau bod offer ar gael.
- ✓ Gwasanaeth sydd yn cydymffurfio â'r Safonau Digidol.
- ✓ Gwasanaeth sydd yn sicrhau datblygiadau gwydn a chynaliadwy.
- ✓ Gwasanaeth sydd yn derbyn ac ymateb i adborth.
- ✓ Gwasanaeth sydd yn sicrhau diwydrwydd priodol a bod newidiadau'n cael eu cyflwyno dan reolaeth ac mewn dull effeithiol.

Ysgolion

Pam mae hyn yn bwysig?

I sicrhau datblygiad a gwelliannau parhaus o ran canlyniadau, rhaid i ysgolion esblygu a dal i fyny â'r datblygiadau technolegol diweddaraf.

Beth ydym ni'n mynd i'w wneud?

Bydd ysgolion yn mynd ati'n rhagweithiol i ddatblygu eu strategaeth dysgu digidol eu hunain.

Byddwn yn adeiladu ar y rhwydwaith cydweithio presennol i ddatblygu rôl y Clwstwr Hwyluswyr Dysgu Digidol yn ffurfiol.

Bydd cyfathrebu agored yn digwydd rhwng ysgolion ynghyd â pharodrwydd i gyfrannu, cymryd rhan a rhannu arfer gorau.

Sut ydym ni'n mynd i gyflawni hyn?

- ✓ Bydd ysgolion yn cynorthwyo'r gwasanaeth cynnal i sicrhau diogelwch rhwydweithiau a data cyfrifiadurol.
- ✓ Bydd ysgolion yn gweithio'n sectoraidd yn dilyn proses ymchwilio, peilota ac addasu effeithiol cyn archebu offer TG.
- ✓ Bydd ysgolion yn cyfrannu at yr agenda digidol mewn addysg yn ystod cyfarfodydd a fforymau perthnasol.
- ✓ Bydd y Clwstwr Hwyluswyr Dysgu Digidol yn:
 - Atgyfnerthu'r arweinvddiaeth strategol o ran dysgu digidol ledled y rhanbarth drwy **360digi.cymru**
 - Sicrhau bod Cymhwysedd Digidol yn cael ei ymgorffori fel un or tri sgil trawsgwricwlaidd.
 - Cydweithio ar lefel clwstwr i helpu pob ysgol i ddatblygu, gan sicrhau bod cyfleoedd dysgu proffesiynol ar gael i bawb
 - Sefydlu arf dysgu digidol newydd ar gyfer hunan-werthuso fel sail i gynllunio gwelliannau mewn ysgolion
 - Darparu cymorth ac arweiniad ar y modd y gall ymarferwyr ehangu dysgu trwy ddysgu cydamserol ac anghydamserol
- ✓ Bydd ysgolion yn dangos diddordeb a chymryd cyfrifoldeb dros ansawdd ac effeithlonrwydd TG.
- ✓ Bydd ysgolion yn ailymweld yn gyson i ymateb i newidiadau mewn technoleg ac argaeledd datrysiadau newydd a chyffrous.
- ✓ Bydd ysgolion yn rhannu arferion gorau a darparu adborth dryw'r Fforwm TG.
- ✓ Bydd ysgolion yn gwneud defnydd effeithiol o'r Rhwydwaith Hwyluswyr Digidol.

Diogelu Data a Gwydnwch Digidol

Pam mae hyn yn bwysig?

I gadw dysgwyr, athrawon a staff yn ddiogel ar-lein. I sicrhau bod data, systemau a gwasanaethau ysgolion yn ddiogel. I reoli ac amddiffyn integreidd dyfeisiadau a chyfarpar.

Cdan Reoliad Diogelu Data Caffredinol y DU a Deddf Diogelu Data 2018 rhaid i ysgolion feddu ar **fesurau technegol a diogelwch priodol**.

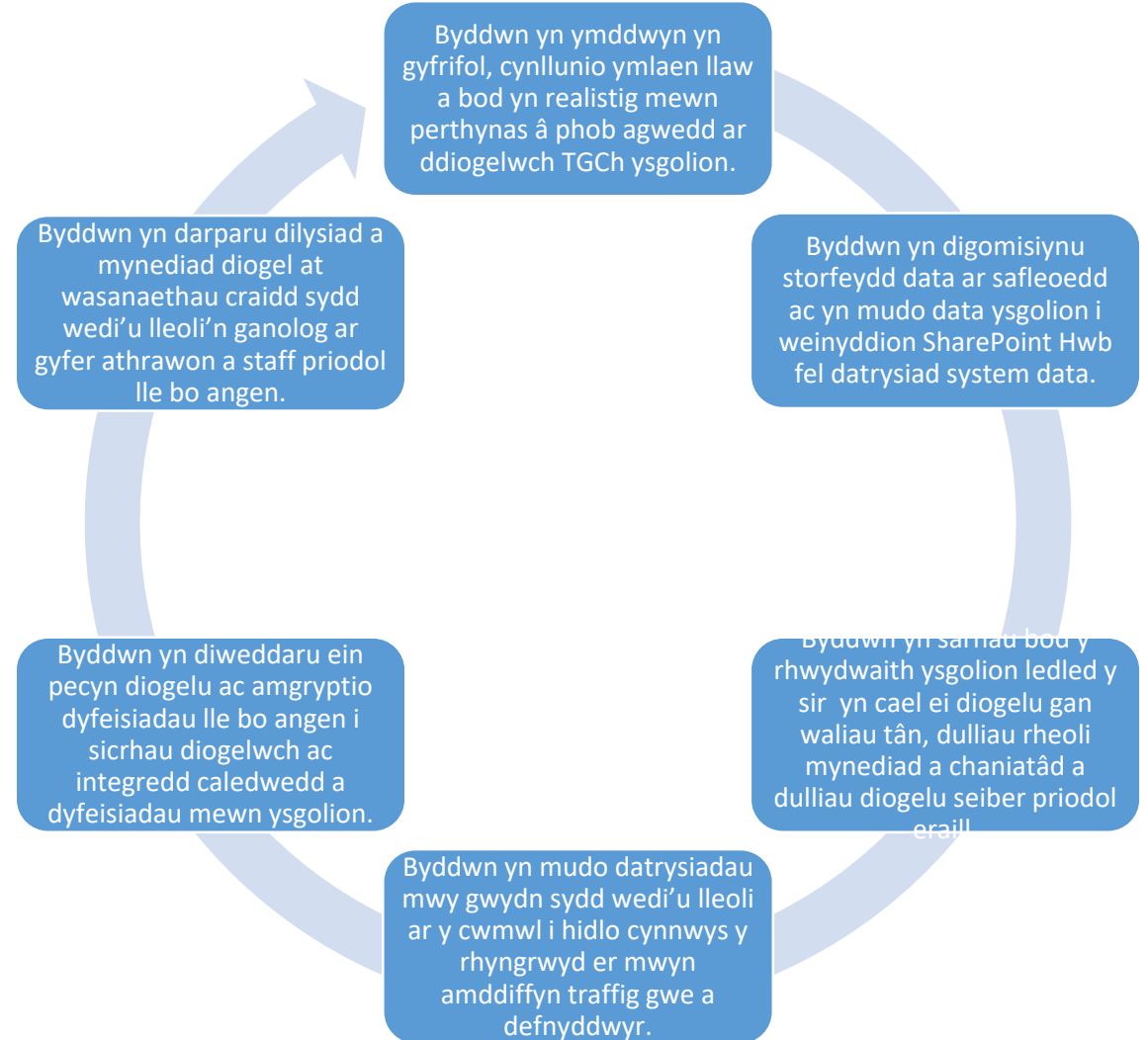
Rhaid i ysgolion sicrhau eu bod wedi mabwysiadu a'u bod yn cydymffurfio'n iawn gyda pholisïau diogelu data, yn benodol, y *Polisi Diogelu Data Ysgolion a Pholisi Diogelu Gwybodaeth Ysgolion*.

Beth ydym ni'n mynd i'w wneud?

Rydym yn datblygu ein gweithdrefnau diogelu data ymhellach ac yn eu gwella. Bydd y Cyngor yn rhoi cymorth ac arweiniad i ysgolion (fel y Rheolydd Data) i gwrdd â disgwyliadau'r ddeddf diogelu data. Mae hyn yn cynnwys darparu canllawiau ar ddiogelu data gan y Swyddog Diogelu Data Ysgolion.

Mae'r holl bolisïau, templedi a chanllawiau, yn cynnwys y canllawiau diogelwch seiber, ar gael ar y Dudalen Diogelu Data ar ficro wefan y Gwasanaeth Dysgu.

Sut ydym ni'n mynd i wneud hyn?



Profiad y Defnyddiwr



Y Disgybl

- Profiad o ddefnyddio gwahanol dechnolegau
- Mynediad at ddyfais sydd yn caniatáu mynediad cyflym i'r cwmwl drwy rwydwaith di-wifr yr ysgol
- Y gallu i astudio a dysgu gartref.
- Ebst a chyfrif Hwb a fydd yn caniatáu mynediad at bob math o adnoddau dysgu
- Mynediad o bell at adnoddau dysgu
- Ymgysylltiad pellach â rhieni.



Yr Athro

- Defnyddio dyfeisiadau addas sy'n cael eu hadnewyddu'n rheolaidd yn yr ystafell ddosbarth
- Ebst a chyfrif Hwb a fydd yn caniatáu mynediad at bob math o adnoddau dysgu
- Mynediad at Hwb Athrawon a Chynorthwywyr Addysgu Ysgolion Ynys Môn
- Mynediad at systemau'r ysgol yn yr ysgol a gartref
- Mynediad at ddysgu proffesiynol



Y Cynorthwydd Addysgu

- Y gallu i ddefnyddio dyfeisiadau'r ysgol i gael mynediad at adnoddau dysgu a dysgu proffesiynol
- Ebst a chyfrif Hwb a fydd yn caniatáu mynediad at bob math o adnoddau dysgu.
- Mynediad at Hwb Athrawon a Chynorthwywyr Addysgu Ysgolion Ynys Môn



Gweinyddwr yr Ysgol

- Dyfais sy'n caniatáu mynediad cyflym at systemau rheoli gwybodaeth dysgwyr
- Systemau talu ar-lein sydd yn gyson ac effeithiol
- Systemau hidlo a storio ar y cwmwl
- Systemau i reoli cyllid yr ysgol



Y Llywodraethwr

- Cyfrif Hwb i gael mynediad at hyfforddiant dogfennau allweddol
- Mynediad at Hwb Cynorthwyo Llywodraethwyr Ysgolion Ynys Môn

Bydd profiad y dysgwr, athro, cynorthwydd dysgu a chymuned ysgol gyfan yn gyson ar draws y sectorau.

Llywodraethiant: Monitro a Gwerthuso

I sicrhau bod y strategaeth yn cael ei gwireddu, byddwn yn sefydlu trefniadau llywodraethiant cadarn. Bydd y trefniadau yn sicrhau eglurder, atebolrwydd, cydlyniant a strwythur i fonitro cynnydd yn effeithiol.

Caiff cynnydd ei adolygu pob chwarter a bydd adroddiadau'n cael eu cynhyrchu i roi crynodebed o'r gweithgareddau, canlyniadau / effaith ac i amlygu llwyddiannau a materion.

Byddwn yn cwblhau adroddiad cynnydd blynyddol ac adolygiad o'r strategaeth.

ATODIAD B: ARIANNU'R STRATEGAETH DDIGIDOL AR GYFER YSGOLION

CYLLID PRESENNOL

Ariennir y cymorth presennol gan Cynnal drwy'r gyllideb ddirprwyedig i ysgolion a dyrennir cyllid i bob ysgol yn unol â'r fformiwla gyllido. Yna mae'r gost yn cyd-fynd â'r cyllid a ddyrennir i bob ysgol. Hefyd, ariennir elfen o'r gwasanaeth gan Cynnal o'r gyllideb Addysg ganolog. Mae cyfanswm y cyllid gan y sector ar gyfer 2021/22 fel a ganlyn:

Tabl 1

Cyllideb Bresennol

| Sector | £ |
|-----------------|----------------|
| Cynradd | 62,873 |
| Uwchradd | 131,939 |
| Arbennig | 1,048 |
| Addysg Ganolog | 55,904 |
| Cyfanswm | 251,764 |

Fel rhan o gyllideb refeniw 2021/22, cefnogodd y Pwyllgor Gwaith y cynnig i gyllido cymorth ychwanegol a darparu cyllid o £100,000 i dalu am staff ychwanegol yng ngwasanaeth TG y Cyngor.

Daw hyn â chyfanswm y cyllid sydd ar gael i £351,764.

STRWYTHUR STAFFIO ARFAETHEDIG

Fel y nodwyd uchod mae staff ychwanegol eisoes wedi ymuno â'r Gwasanaeth TG i ddarparu cymorth ychwanegol. Mae'r costau wedi eu nodi isod:

Tabl 2

Staff Presennol

| Graddfa Staff | Nifer y Staff yn y swydd | Cost ar raddfa gyflogau 20/21 £ | Dyfarniad Cyflog Ychwanegol 21/22 (Amcangyfrifiad o 1.75%) £ | Cyfanswm Amcangyfrifedig 21/22 £ |
|-----------------|--------------------------|------------------------------------|---|-------------------------------------|
| 6 | 1 | 42,604 | 746 | 43,350 |
| 5 | 1 | 36,964 | 647 | 37,611 |
| 4 | 1 | 31,370 | 579 | 31,949 |
| CYFANSWM | 3 | 110,938 | 1,972 | 112,910 |

Ariennir y dyfarniad cyflog ychwanegol o'r cynnydd chwyddiannol yng nghyllideb 2022/23 a gyflawnir ar gyfer pob cyllideb staffio.

Er mwyn darparu'r gwasanaeth a nodir yn y strategaeth, mae angen y swyddi ychwanegol canlynol.

Tabl 3

Gofynion Staffio Ychwanegol

| Graddfa Staff | Nifer y Staff yn y swydd | Cost ar raddfa gyflogau 20/21 £ | Dyfarniad Cyflog Ychwanegol 21/22 (Amcangyfrifiad o 1.75%) £ | Cyfanswm Amcangyfrifedig 21/22 £ |
|----------------------|---------------------------------|---|--|--|
| 6 | 4 | 170,416 | 2,982 | 173,398 |
| 5 | 4 | 147,856 | 2,588 | 150,444 |
| 4 | 1 | 31,370 | 579 | 31,949 |
| 3 | 1 | 26,623 | 466 | 27,089 |
| CYFANSWM | 10 | 376,265 | 6,615 | 382,880 |

Y GOFYNION CYLLIDO YCHWANEGOL

Mae'r gofynion cyllido ychwanegol er mwyn gweithredu'r strategaeth fel a ganlyn:-

Tabl 4

Gofynion Cyllido Ychwanegol

| | £ | £ |
|--|---------|----------------|
| Costau Staffio | | |
| Strwythur Staffio Presennol yn unol â Thabl 2 | 112,910 | |
| Gofynion Staffio Ychwanegol yn unol â Thabl 3 | 382,880 | |
| Cyfanswm Costau'r Strwythur Staffio | | 495,790 |
| Ariennir gan | | |
| Cyllidebau Presennol yn unol â Thabl 1 | 251,764 | |
| Cyllid Ychwanegol yng Nghyllideb 2021/22 | 100,000 | |
| Dyfarniad Cyflog 2021/22 i'w ariannu fel rhan o'r broses gyllido arferol yn unol â Thabl 2 a 3 | 8,587 | |
| Cyfanswm y Cyllid Sydd ar Gael | | 360,351 |
| Gofynion Cyllido Ychwanegol | | 135,439 |

PRAWF BUDD Y CYHOEDD

PUBLIC INTEREST TEST

Strategaeth Digidol ar gyfer Ysgolion Ynys Môn a Cwmni Cynnal Cyf.
Anglesey Digital Schools Strategy and Cwmni Cynnal Cyf.

| | |
|---|---|
| Paragraff(au) 14 Paragraph(s) 14 [un neu fwy o/one or more of 12,13,14,15,16,17,18,18A,18B,18C] | Atodlen 12A Deddf Llywodraeth Leol 1972 Schedule 12A Local Government Act 1972 |
| Y PRAWF – THE TEST | |
| <p>Mae yna fudd i'r cyhoedd wrth ddatgelu oherwydd disgwylir tryloywder mewn perthynas â materion yn ymwneud â phroses gwneud penderfyniadau'r Cyngor Sir</p> <p>There is a public interest in disclosure as there is an expectation of transparency in respect of matters relating to the decision making processes of the County Council.</p> | <p>Mae budd cryf i'r cyhoedd wrth beidio â datgelu gwybodaeth sydd yn ymwneud â materion ariannol neu fusnes unigolion, yn enwedig dan yr amgylchiadau hynny lle mae dyletswydd hyder yn ddyledus neu'n ddisgwylidig. Mae'r budd i'r cyhoedd hefyd yn berthnasol i faterion ariannol a busnes y Cyngor mewn perthynas â gwybodaeth yn yr adroddiad.</p> <p>There exists a strong public interest in not disclosing information that relates to the financial or business affairs of individuals, particularly in circumstances where a duty of confidence is owed or expected. The public interest also applies to the financial and business affairs of the Council in respect of information in the report.</p> |
| <p>Argymhelliad - Mae'r budd i'r cyhoedd wrth gadw'r eithriad o bwys yn fwy na'r budd i'r cyhoedd wrth ddatgelu'r wybodaeth.</p> <p>Recommendation - The public interest in maintaining the exemption outweighs the public interest in disclosing the information.</p> | |

This page is intentionally left blank

Document is Restricted

This page is intentionally left blank